

Vontobel

Auszug aus dem Geschäftsbericht

2018

Bericht zur Unternehmerischen
Verantwortung & Nachhaltigkeit





Vontobel druckt auf 100% Recyclingpapier: Die Herstellung von Recyclingpapier verbraucht rund 1.5 Mal weniger Energie und 2.5 Mal weniger Wasser als die Produktion von Papier aus Frischfasern. Ausserdem verringert Recyclingpapier die Treibhausgasemissionen um über 20%. Die verbleibenden Emissionen kompensieren wir über verschiedene CO₂-Projekte weltweit.

Weitere Informationen:
vontobel.com/nachhaltigkeit

Unternehmerische Verantwortung & Nachhaltigkeit

4	Vorwort
5	Nachhaltiges Investieren
12	Ökonomische Nachhaltigkeit
14	Ökologische Nachhaltigkeit
17	Gesellschaftliche Nachhaltigkeit
22	Allgemeine Angaben
27	GRI Content Index
30	UN Global Compact: Massnahmen und Ergebnisse

Vorwort

Vontobel erreicht Meilensteine bei Unternehmerischer Verantwortung & Nachhaltigkeit

2018 hat Vontobel bei den Themen Unternehmerische Verantwortung & Nachhaltigkeit wichtige Meilensteine erreicht. So hat uns die internationale Nachhaltigkeitsrating-Agentur ISS-oekom zum ersten Mal hinsichtlich unserer Nachhaltigkeitsleistung bewertet und uns den «Prime» Status verliehen. Damit gehört Vontobel zu den besten 6% in der Vergleichsgruppe von 44 Vermögensverwaltern weltweit. Die Bewertungsmethodik von ISS-oekom zählt zu den strengsten. Besonders viele Ratingpunkte erhielt Vontobel in den folgenden Themenfeldern: Angebotspalette für nachhaltiges Investieren; Volumen der nachhaltig verwalteten Gelder; Daten- und IT-Sicherheit; Einhaltung der Compliance-Richtlinien sowie unsere Aktionsstruktur.

Auch die UN-Initiative «Prinzipien für Verantwortliches Investieren» hat uns 2018 mit einem hervorragenden Rating für unsere nachhaltigen Investmentstrategien ausgezeichnet: bei sechs von sieben bewerteten Modulen liegt Vontobel über dem Benchmark. Dieses weit überdurchschnittliche Rating bestätigt unsere Expertise beim Thema nachhaltiges Investieren, welche Vontobel seit den 1990er Jahren kontinuierlich aufgebaut und erweitert hat. Im Berichtsjahr sind unsere nachhaltig investierten Gelder weiter gestiegen: Per 31.12.2018 verwaltete Vontobel CHF 23.3 Milliarden nachhaltige Gelder, was einem Zuwachs von fast 70% entspricht.

Vontobel bietet nachhaltige Anlagelösungen als selbstverständlichen Teil seiner Produktpalette an und agiert vorausschauend und verantwortungsvoll. So gehört Vontobel zu den Gründungsmitgliedern der Klimastiftung Schweiz, die 2018 ihr zehnjähriges Jubiläum feierte. Wir haben dies zum Anlass genommen, unsere Kommunikation rund um die Klimastiftung zu intensivieren. Wir sind überzeugt, dass wir eine nachhaltige Entwicklung nur gemeinsam mit unseren Partnern erreichen können.

Zur Förderung der ökologischen Nachhaltigkeit hat sich Vontobel dieses Jahr gemeinsam mit der Stiftung «AfB social & green IT» für ein umfassendes Computer-Recycling eingesetzt, um unseren ökologischen Fussabdruck zu verkleinern. Im Rahmen der notwendigen Vorbereitungsarbeiten für die Windows-10-Migration mussten wir fast 2'000 Desktop-Computer austauschen. Diese gaben wir an die gemeinnützige Stiftung «AfB social & green IT» ab. Die Stiftung vermittelt seit über zehn Jahren hochwertige Firmen-IT kostengünstig an Privatpersonen und gemein-

nützige Organisationen. Beim Löschen der Datenträger kommen ISO-zertifizierte Technologien des internationalen Datenspezialisten «Blancco» zur Anwendung.

Für das kommende Jahr haben wir uns verschiedene Ziele gesetzt. Mit der Akquisition von Notenstein La Roche steht Vontobel mit zusätzlich sieben Niederlassungen neu an 13 Standorten in der Schweiz seinen Kunden zur Verfügung. 2019 werden wir unsere Umweltdatenerhebung auf diese neuen Standorte ausweiten. Ausserdem werden wir, basierend auf den Empfehlungen der «Task Force on Climate-related Financial Disclosures» (TCFD), mit einer Szenario-Analyse für Vontobel beginnen. Aus dieser Analyse möchten wir die Chancen und Risiken des Klimawandels für unsere Geschäftsaktivitäten und allfällige Handlungsempfehlungen für uns ableiten.

Der vorliegende Nachhaltigkeitsbericht folgt den neuen GRI-Standards. Wir haben die Umstellung der Standards genutzt, den Bericht grundsätzlich neu auszurichten. Das Dokument ist künftig für Analysten gedacht, die sich rasch die wichtigen Informationen beschaffen und sich mit wenig Aufwand einen Überblick über unser Engagement verschaffen möchten. Auf www.vontobel.com/verantwortung informieren wir Sie aktuell über unsere neuesten Projekte und Aktivitäten.



Dr. Zeno Staub, CEO Vontobel



ISS-oekom verleiht Vontobel den «Prime» Status

Signatory of:



Überdurchschnittliches PRI-Rating

Nachhaltiges Investieren

Produktportfolio

103-1 Erklärung der wesentlichen Themen und ihre Abgrenzungen

Vontobel ist wertorientiertem und langfristigem Handeln und Investieren seit Generationen verpflichtet. Seit den 1990er-Jahren profitieren unsere Kunden von einem breiten Angebot nachhaltiger Anlagelösungen – damit gehören wir zu den Pionieren in diesem Bereich. Für uns als Vermögensverwalter ist die Berücksichtigung von Umwelt-, Sozial- und Governance-Themen im Anlagegeschäft ein zentrales Element einer umfassenden Nachhaltigkeitsstrategie, da die Integration von Nachhaltigkeit in das Produkt- und Dienstleistungsportfolio für die Förderung einer nachhaltigen Entwicklung ein sehr wirksamer Hebel ist.

Alle drei Geschäftsfelder (Wealth Management, Asset Management, Investment Banking) bieten nachhaltige Anlagelösungen und Beratung an und arbeiten bei diesem Thema eng zusammen. Unsere Kunden sollen sowohl finanziellen Erfolg erzielen als auch einen Beitrag zu einer nachhaltigen Entwicklung leisten können. Dabei können sie Investmentthemen wählen, die ihren persönlichen Wertvorstellungen und Anlagezielen entsprechen.

103-2 Der Managementansatz und seine Komponenten

Keine Investitionen in kontroverse Waffen

Alle unsere Investitionen müssen gewisse Mindestanforderungen erfüllen. Streubomben und Landminen sind durch internationale Konventionen geächtet. Vor diesem Hintergrund hat Vontobel bereits 2011 gruppenweite Richtlinien verabschiedet, die Investments in Hersteller von Streubomben und Landminen verbieten. Stringente Prozesse stellen sicher, dass in Fonds, diskretionären Mandaten und Investitionsempfehlungen keine Hersteller solcher Waffen enthalten sind.

Unsere Richtlinien zu Streubomben und Landminen finden Sie hier: www.vontobel.com/grundsätze-richtlinien.

Wealth Management

Unsere letzte Kundenumfrage im Januar 2017 hat deutlich gemacht, dass das Thema «nachhaltiges Investieren» bei Privatkunden zunehmend an Bedeutung gewinnt. 63% unserer Kunden wünschen nachhaltige Investitionsmöglichkeiten – bei knapp 30% ist das Thema ein absolutes Muss. Die Berücksichtigung persönlicher Werte, aber auch die Übernahme von Verantwortung gegenüber der Gesellschaft und Umwelt spielen dabei eine wichtige Rolle. Als Konsequenz wurden im Jahr 2017 im Wealth Management neue Kriterien für nachhaltiges Investieren definiert, welche nachhaltiges Investieren innerhalb eines

breiten Spektrums ermöglichen wie Ansätze gemäss Ausschlusskriterien, ESG-Best-in-Class, ESG-Integration, Active Engagement & Voting, thematische Nachhaltigkeits-Investments und Impact Investing.

— Anlagelösungen

In der Vermögensverwaltung und in der Anlageberatung offerieren wir spezifische nachhaltige Lösungen für Privatkunden. Dazu zählt unser nachhaltiges Vermögensverwaltungsmandat, welches gemäss Nachhaltigkeitskriterien investiert und über verschiedene Anlageklassen und Nachhaltigkeitsansätze hinweg diversifiziert ist und als Standardlösung angeboten wird. Das Mandat baut auf einer soliden und langfristig ausgerichteten, strategischen Vermögensallokation als robustes Fundament auf. Darüber hinaus setzen wir auf «High Conviction»-Themen, das heisst auf nachhaltige Anlagethemen mit hoher Überzeugungskraft (wie beispielsweise Healthy Living, Clean Tech). Ein dediziertes Portfolio-Management-Team zeichnet für die Verwaltung der Mandate verantwortlich. In einem persönlichen Gespräch erörtern unsere Berater periodisch die Entwicklung des Portfolios mit den Kunden.

In der Anlageberatung besteht für die Kunden die Möglichkeit, auf der Basis unseres Nachhaltigkeitsuniversums, in Unternehmen zu investieren, welche unseren nachhaltigen Kriterien entsprechen. Basierend auf diesem Nachhaltigkeitsresearch können unsere Kundenberater über ein webbasiertes Tool das Anlageuniversum nach nachhaltigen Titeln filtern. Dies erlaubt die effiziente Zusammenstellung nachhaltiger Portfolios sowie eine angemessene Beratung unserer Kunden bezüglich nachhaltiger Titel.

Im Vorsorgebereich offerieren wir unseren Kunden die Möglichkeit, über Kooperationspartner in Anlagefonds zu investieren, welche die Ziele des Kapitalerhalts und der Kapitalmehrung mit ethischen, ökologischen und sozialen Aspekten verbinden. Ende 2018 haben wir zudem ein aktiv verwaltetes Anlageprodukt ohne Laufzeitbeschränkung lanciert. Das Produkt investiert in Unternehmen, die mit nachhaltigen Produkten und Dienstleistungen Probleme minimieren oder lösen. Dadurch erzielen diese einen positiven ökologischen und sozialen Impact. Das Produkt basiert auf den vier Themen Gesundheit, Bildung, Armut und Umwelt und ist global diversifiziert. Die Grundlage der Titelselektion bilden die Fundamentalanalyse des Vontobel Research für Schweizer Aktien, das «Vontobel Global Quality Achievers Modell» und externe Researchanbieter. Die Analyse der ESG-Faktoren basiert auf dem hauseigenen ESG-Research des Vontobel Asset Management und externen Research-Anbietern wie Sustainalytics und Asset4. Der Fokus der ESG-Filterkriterien liegt darauf, bestehende und potenzielle ESG-Risiken und Kontroversen

sen zu minimieren sowie auf Kriterien, welche auf einen positiven ökologischen und sozialen Impact abzielen.

Darüber hinaus hat Vontobel ein Konzept zum Thema «Impact Investing» erarbeitet. Wir definieren «Impact Investing» als eine Kapitalanlage, die ein spezifisches Problem lösen respektive einen konkreten und messbaren gesellschaftlichen oder ökologischen Effekt erzielen soll und dabei gleichzeitig eine finanzielle Rendite abwerfen muss. Unser fünfstufiger Investmentansatz berücksichtigt bei der Portfoliozusammenstellung die individuellen Nachhaltigkeitswünsche und -ziele unserer Kunden. Unseren Kunden bieten wir die Flexibilität, Active Engagement und Voting selber durchzuführen und empfehlen ihnen auf Wunsch ausgewählte Partner wie z.B. Ethos.

— Anlagekommunikation

Auch 2018 haben wir eine Vielzahl von Kommunikationskanälen wie Internet, soziale Medien, Zeitungen und Magazine genutzt, um unsere Kunden über das Thema Nachhaltigkeit auf dem Laufenden zu halten. Unter anderem haben wir den Megatrend «Nachhaltige Wertschöpfung» im monatlich erscheinenden Investors' Outlook vorgestellt. Darüber hinaus verfassten unsere dedizierten Nachhaltigkeits-Spezialisten Artikel zum Thema «Plastik in den Weltmeeren», «Impact Investing – Sein oder Schein?» und «Nachhaltige Wertschöpfung», welche bei Kunden auf positive Resonanz gestossen sind. Den Investors' Outlook finden Sie hier: www.vontobel.com/insights.

Im «Wealth Management Expert Circle Sustainable Investing» findet ein regelmässiger Austausch zu Nachhaltigkeitsthemen und zum Ausbau der Dienstleistungen für unsere Kunden statt. Zudem soll das Gremium einen Wissenstransfer sicherstellen, um das Thema Nachhaltigkeit innerhalb der Organisation kontinuierlich zu fördern. So stellen wir sicher, dass das Thema einen wichtigen Schwerpunkt in unserer Kundenkommunikation darstellt.

— Schulungen

Das Wissen unserer Mitarbeitenden ist das wichtigste Kapital für den Erfolg, die Stabilität und die Zukunftsfähigkeit von Vontobel. Vor diesem Hintergrund haben wir auch 2018 wieder intensiv in die Aus- und Weiterbildung unserer Kundenberater investiert. Neben den regelmässig stattfindenden Schulungen zu Fachthemen und regulatorischen Aspekten stand 2018 die Ausbildung zu unserer neuen Beratungsphilosophie, die wir Ende 2017 lanciert haben, im Vordergrund.

Im Jahr 2018 haben rund 150 Personen das Vontobel Curriculum für Kundenberater abgeschlossen. Dieser speziell für Vontobel Wealth Management entwickelte Lehrgang

umfasst vier Tage Präsenzs Schulungen sowie rund 25 Stunden Online Training zu den Themen Finanzen, Regulierung und Beratungskompetenzen. Ein wesentlicher Bestandteil ist die Vermittlung von Wissen zu nachhaltigem Investieren und ein Ausbau des Verständnisses zu diesem Themenbereich im gesamten Wealth Management. Zudem wurde im Jahr 2018 eine spezifische «Lunch & Learn»-Präsentation durchgeführt, in der die Motivation der privaten Anleger für Nachhaltiges Investieren und die Entwicklung der verschiedenen Ansätze Schwerpunktthemen waren.

Im Jahr 2018 wurde nachhaltiges Investieren auch im Rahmen der Schulung für neue Mitarbeitende («Entry Training First Week») vorgestellt. Das mehrtägige Einführungsprogramm führt neue Mitarbeitende von Vontobel Wealth Management in das Unternehmen ein und bereitet sie bestmöglich auf ihre anspruchsvolle Aufgabe vor.

— Ausblick

Im Jahr 2019 widmen wir uns dem Ausbau von Anlageopportunitäten und der Weiterentwicklung des Konzeptes im Bereich Impact Investing sowie der Organisation von Kundenanlässen zum Thema Nachhaltigkeit. Zudem planen wir, das vom Verband Swiss Sustainable Finance entwickelte Online-Ausbildungs-Tool bei Vontobel einzuführen. In Zusammenarbeit mit Vontobel Asset Management planen wir die Entwicklung einer App, welche aufgrund der Werte und finanziellen Ziele des Kunden entsprechende Anlagelösungen aufzeigt und weitere Informationen zur Definition von ESG und Research zu Nachhaltigkeitsthemen bereitstellt.

Weitere Informationen zum Vontobel Wealth Management finden Sie auf unserer Internetseite: www.vontobel.com/wm.

Asset Management

Unser Ziel ist es, höhere Renditen bei geringerem Risiko zu erzielen und unseren Kunden Anlagechancen zu bieten, die ihren ethischen Werten entsprechen. Als globaler Asset Manager mit einer langjährigen Erfolgsbilanz bei nachhaltigen Anlagen, die bis in die 1990er-Jahre zurückreicht, können wir an Nachhaltigkeit interessierten Kunden viel bieten.

Wir konzentrieren uns auf ein aktives Asset Management und verfügen über ein Multi-Boutique-Modell mit unabhängigen Kompetenzzentren. Dies ermöglicht uns, das gesamte Spektrum potenzieller Kundenbedürfnisse abzudecken: Die Organisationsstruktur gewährt unseren Anlageteams ein hohes Mass an Unabhängigkeit und fördert damit Innovation. Daher bieten wir verschiedene nachhal-

tige Portfolios mit unterschiedlichen Anlageansätzen und -prozessen an.

Vontobel verwaltet eine Vielzahl nachhaltigkeitsorientierter Fonds und individueller nachhaltiger Mandate. Der ESG Investment Council ist zuständig für die Koordination der verschiedenen Anlagestrategien mit Nachhaltigkeitsbezug (Umwelt, Soziales, Governance/«ESG») und der übergreifenden Grundsätze und Richtlinien. Er treibt zudem das Thema ESG in allen Anlageteams bei Vontobel Asset Management und in der Vontobel-Gruppe voran. Der Council besteht aus Portfoliomanagern, Portfolioberatern und ESG-Experten, die verschiedene nachhaltige Strategien anwenden, sowie aus Vertretern der Bereiche Wealth Management und Corporate Sustainability Management.

Das ESG Competence Center betreibt Nachhaltigkeitsresearch für interne Anlageteams und externe Kunden entsprechend ihren individuellen Bedürfnissen. Angeboten werden ausserdem unternehmens- und länderspezifische ESG-Bewertungen basierend auf einem hauseigenen Analyseansatz sowie ein nachhaltiges Anlageuniversum. Aus diesem Universum können Portfoliomanager und Kunden geschäftsfeldübergreifend Titel für ihre Anlagen auswählen. Ziel der Nachhaltigkeitsanalyse ist es hier, Unternehmen zu identifizieren, die ihren Mitbewerbern hinsichtlich eines aktiven Nachhaltigkeitsansatzes voraus sind. Vontobel wählt die fortschrittlichsten Emittenten für das nachhaltige Anlageuniversum (Aktien und Anleihen) aus.

Vontobel hat den Europäischen SRI-Transparenzkodex unterzeichnet. Diverse Fonds von Vontobel, die im Anlageprozess Nachhaltigkeitskriterien berücksichtigen, tragen das Eurosif-Transparenz-Zertifikat. Anleger erhalten damit umfassende Informationen über die Anlageprozesse und Auswahlkriterien der Fonds. Wir bieten ein breites Spektrum an Aktien-, Fixed-Income-, Multi-Asset- und Immobilienfonds, die verschiedene Nachhaltigkeitsansätze berücksichtigen.

— mtx-Strategien (Aktien)

Die mtx-Strategien beruhen auf der Annahme, dass eine starke positive Korrelation zwischen Verbesserungen der Rendite auf das investierte Kapital (ROIC) eines Unternehmens und seinem Aktienkurs besteht. Wir konzentrieren uns auf eine begrenzte Anzahl von Aktien, die unseren ROIC-Test im obersten Quartil bestehen und in ihrer Branche eine Spitzenposition belegen. Daher untersuchen wir, ob ESG-Daten für die Alpha-Quelle der Anlagestrategie in einer ausgewählten Gruppe performancestarker Aktien massgeblich sind und ob die ESG-Performance «ROIC-unterstützend» wirken kann. Kern unseres ESG-Integrati-

onsansatzes sind unsere internen Mindeststandards, das «Minimum Standard Framework» (MSF). Sektorspezifische MSF, die bis zu 25 wesentliche, potenziell auf künftige Cashflows wirkende ESG-Faktoren berücksichtigen, helfen uns bei der Bewertung der für die Unternehmen bestehenden Chancen und Risiken im Zusammenhang mit ESG. Alle gemäss den mtx-Strategien verwalteten Vermögen folgen diesem Ansatz und sind damit ESG-konform. 2018 haben wir die wesentlichen Indikatoren sowie die Bewertungsmethoden weiterentwickelt. Darüber hinaus haben wir den Dialog mit unseren Portfoliounternehmen verstärkt.

— Global-Trend-Strategien (Aktien)

Hier können unsere Kunden Fonds auswählen, die langfristige Trends wie den Umbau des Energiesystems, Ressourceneffizienz, die Bereitstellung von sauberen Technologien und den nachhaltigen Umgang mit der essentiellen Ressource Wasser aufgreifen. Die Fonds investieren in Unternehmen, deren Produkte und Prozesse entweder positive Auswirkungen auf die Umwelt haben oder deren negative Auswirkungen auf die Umwelt geringer sind als die der Mitbewerber. Dabei betrachten wir den gesamten Lebenszyklus solcher Produkte und Prozesse, da die grösste Umweltbelastung sehr oft während des Gebrauchs oder der Nutzung eines Produkts anfällt. Dies lässt sich auf verschiedene Arten messen. Wir beurteilen beispielsweise die Einsparungen im Energieverbrauch von innovativen Produkten aufgrund optimierter Prozesse oder der Gewichtsreduktion im Transportwesen. Darüber hinaus haben wir zusammen mit dem Beratungsunternehmen ISS-climate eine Methode zur Messung potenziell vermiedener Emissionen («Potential Avoided Emissions», PAE) entwickelt. Dieser lösungsorientierte Ansatz untersucht den erwarteten Beitrag zur Verringerung der CO₂-Emissionen im Portfolio, den energieeffiziente, klimafreundliche Produkte und Dienstleistungen leisten. Ziehen wir ein Unternehmen für eine mögliche Investition in Erwägung, beurteilen die verantwortlichen Analysten nebst finanziellen auch ESG-Kriterien. Während Sozial- und Governance-Kriterien vor allem bei der Risikoeinschätzung relevant sind, sollten sich positive Auswirkungen auf die Umwelt auch im finanziellen Erfolg des Unternehmens widerspiegeln. Für die sozialen und Governance-Kriterien ziehen wir externe ESG-Research-Agenturen heran – für den gesamtgesellschaftlichen Betrachtungsansatz im Umweltbereich ist eine zusätzliche umfassende Analyse durch unsere eigenen Analysten unabdingbar.

— Swiss Equities

Für Kunden, welche nachhaltige Anlagelösungen mit einem Fokus auf die Schweiz wünschen, bietet das Team Aktien Schweiz eine umfangreiche Lösungspalette an.

Das Team setzt sich seit über 15 Jahren mit dem Thema nachhaltiges Investieren auseinander und bietet ein breites Spektrum an verschiedenen Strategien. Bei der Festlegung der Ausschlusskriterien und der «Best-in-Class»-Ansätze arbeiten Analysten und Portfoliomanager primär mit externen Nachhaltigkeitsratingagenturen wie Inrate oder Ethos zusammen. Beim integrierten Ansatz bilden ESG-Kriterien einen Bestandteil des Anlageprozesses. Hier beurteilen die Analysten die Unternehmen sowohl aus finanzieller als auch aus nachhaltiger Perspektive. Dafür erfassen die Analysten – ähnlich dem mtX-Ansatz – sogenannte «Minimum Standard Frameworks» für alle Portfolio-Investitionen. Dabei erfahren die ESG-Kriterien je nach Branche unterschiedliche Gewichtungen. Wir haben eines der grössten Volumen aktiv verwalteter Schweizer Aktien im Bereich des nachhaltigen Investierens.

— Nachhaltige Fixed Income-Strategien

Bei der Anlage in Staats- sowie Unternehmensanleihen wenden wir eine Reihe von Nachhaltigkeitsansätzen an, die verschiedenen Kundenanforderungen genügen und die Eigenschaften diverser Fixed-Income-Marktsegmente berücksichtigen. In der Regel schliessen wir Emittenten aus, deren Aktivitäten hoch kontrovers sind. So sollten Unternehmen beispielsweise nicht mehr als 10% ihres Umsatzes mit kontroversen Produkten oder Dienstleistungen erzielen. Für Länder gelten Ausschlusskriterien wie Menschenrechtsverletzungen (gemäss Freedom House) oder Bedrohungen für Freiheit und Sicherheit (gemäss dem Global Peace Index). Auf Kundenwunsch können wir bei Direktanlagemandaten weitere Ausschlusskriterien anwenden. Wir betrachten die ESG-Analyse als grundlegenden Bestandteil unserer Kredit- und Länderanalyse, bei der wir unser Augenmerk auf wesentliche ESG-Risiken richten. Hierbei stützen wir uns auf anerkannte ESG-Research-Agenturen und vertiefen die Analyse und Bewertung kritischer ESG-Probleme anschliessend mithilfe unserer internen Kapazitäten und Methoden. Zudem bieten wir «Best in Class»-Ansätze, die sich auf externe Nachhaltigkeitsratingagenturen wie beispielsweise Inrate stützen.

— Sustainable-Balanced-Strategien (Multi-Asset)

Die Berücksichtigung von Nachhaltigkeitsaspekten im Anlageprozess schreitet aus regulatorischen und vor allem auch aus Risiko/Rendite-Gründen schnell voran. Da wir ESG als Teil unserer treuhänderischen Pflicht erachten, haben wir im Jahr 2018 für einzelne Wertpapiere verbindliche ESG-Mindeststandards für alle Mandate von Global Balanced eingeführt. In diesem Zusammenhang schliessen wir bestimmte Rüstungsfirmen aus, wobei wir uns auf die Ausschlusslisten des Schweizer Vereins für verantwortungsvolle Kapitalanlagen (SVVK-ASIR) und Vontobel stüt-

zen. Darüber hinaus müssen Unternehmen im Rahmen ihrer ESG-Bewertung einen Mindeststandard einhalten, der auf unsere Portfolios anzuwenden ist. Dieser Ansatz schliesst insbesondere risikoreiche Wertpapiere aus, verbessert das Risikomanagement und erlaubt die Zusammenstellung robusterer Portfolios. Wir vertrauen auf die Erfahrung unserer eigenen ESG-Analysten, die ebenfalls die Anerkennung externer Agenturen findet. Unsere institutionellen Anleger können sich darauf verlassen, dass in ihren Portfolios ESG-Mindeststandards explizit berücksichtigt werden. Natürlich bleibt der bestehende und bewährte «Best in Class»-Ansatz eine tragende Säule unseres Multi-Asset-Angebots, das sich an Kunden richtet, die Wert auf stärkeren Nachhaltigkeitsfokus legen. Hier müssen Unternehmen in kritischen Sektoren strengere Anforderungen erfüllen. Einige Anlagen können zudem aufgrund spezifischer Kundenanweisungen ausgeschlossen werden.

— Nachhaltige Immobilien

Unsere Schweizer und europäischen Immobilienfonds, die wir gemeinsam mit externen Partnern verwalten, beruhen auf unserer Überzeugung, dass die Nachhaltigkeit von Standorten und Gebäuden für erfolgreiche langfristige Immobilienanlagen unerlässlich ist. Wir untersuchen potenzielle «Makro»-Standorte anhand einer Reihe wirtschaftlicher und soziodemografischer Faktoren. Für unseren europäischen Immobilienfonds haben wir ein eigenes Standortrating zur Bewertung von 450 Ballungsräumen entwickelt, das insgesamt 500 Städte in 30 europäischen Ländern umfasst. Ziel ist es, prosperierende und zukunfts-trächtige, also nachhaltige Standorte zu finden. Darüber hinaus analysieren wir zum einen die politischen, rechtlichen und gesamtwirtschaftlichen Rahmenbedingungen auf Länderebene. Zum anderen bewerten wir die Bevölkerungs- und Wirtschaftsstruktur, die Lebensqualität sowie die Infrastruktur auf Ebene des Ballungsraumes. Daraus ergibt sich eine differenzierte Rangliste der Standortqualitäten europäischer Städte. In einem zweiten Schritt bewerten wir «Mikro»-Standorte und Gebäude anhand klar definierter Kriterien: Auf der Ebene der einzelnen Gebäude bewerten wir Energie- und Umweltaspekte und weitere Faktoren, die sich auf die Mieteinnahmen (und damit auf Risiko und Rendite) auswirken können. Dazu zählen Mobilität und Umfeld, Komfort und Wohlbefinden sowie Nutzungsqualität und Flexibilität. Zudem berücksichtigen wir Reputationsrisiken – insbesondere in Bezug auf die Mieterschaft.

Weitere Informationen zum Vontobel Asset Management finden Sie auf unserer Internetseite: www.vontobel.com/am

Investment Banking

Vontobel Investment Banking zählt mit seinen strukturierten Produkten zu den führenden Emittenten in der Schweiz und im übrigen Europa. Der Wertschriften- und Devisenhandel, die Wertschriften-Dienstleistungen des Transaction Banking, Brokerage, Externe Vermögensverwalter und Corporate Finance ergänzen das Serviceangebot von Vontobel Investment Banking.

Einerseits bieten wir aktiv verschiedene strukturierte Produkte zu nachhaltigen Themen an. Andererseits haben unsere Kunden die Möglichkeit, nach Wunsch individuelle Produkte auf nachhaltige Basiswerte zu strukturieren. Bei der Definition und Umsetzung von Environmental, Social and Governance (ESG)-Kriterien greifen wir auf die Expertise der Spezialisten im Asset Management sowie auf ESG-Ratings und -Datenprovider (z.B. Sustainalytics) zurück. Bei themenbasierten («thematischen»), öffentlich vertriebenen Investmentprodukten ist der spezifische ESG-Ansatz im Termsheet ausgewiesen. Solche thematischen Investmentprodukte, die auf das Thema «Nachhaltigkeit» fokussieren, werden (neben anderen Marketing-Massnahmen) über Vontobels Webportal «derinet» vertrieben. Dort können unsere nachhaltigen Investmentprodukte über eine Suchfunktion angezeigt werden. Weitere Informationen erhalten Sie unter dem folgenden Link: www.derinet.ch/themeninvestments.

Zu den von uns angebotenen Produkten zählt eines auf den 2017 lancierten «Solactive Global Sustainability Leaders Performance-Index». Bei diesem Index werden neben klassischen Anlagekriterien wie Liquidität vor allem ökologische und gesellschaftliche Kriterien sowie die Art der Unternehmensführung in die Bewertung einbezogen. Der Index beinhaltet Unternehmen, die bei diesen Kriterien zu den Besten ihrer Branche (Best-in-Class-Ansatz) zählen und schliesst Unternehmen, die in kontroversen Geschäftsfeldern tätig sind und mit kontroversen Geschäftspraktiken operieren, aus. Weitere strukturierte Produkte beziehen sich auf nachhaltige Themen im erweiterten Sinne oder widmen sich sogenannten Megatrends. Hierzu zählt etwa der «Solactive Demographic Opportunity Performance-Index». Auch der «Solactive Smart Grid Performance Index» greift einen nachhaltigen Megatrend auf.

Je mehr Frauen in Entscheidungspositionen sind, desto besser entwickelt sich ein Unternehmen – zu diesem Schluss kommen verschiedene Studien. Auch bei der Nachhaltigkeitsanalyse ist der Prozentsatz von weiblichen Führungskräften ein wichtiger Indikator. Mit dem «Top Executive Women Basket» partizipieren Anleger an einem Korb von Unternehmen, bei denen Frauen im Top-Management

die Hauptrolle spielen beziehungsweise seit mindestens zwei Jahren als CEO oder im Verwaltungsrat tätig sind.

Für die Zusammenstellung des «Vontobel Klimaschutz Index» zeichnet die unabhängige Nachhaltigkeitsrating-Agentur Inrate verantwortlich. Dabei berücksichtigt sie Unternehmen aus fünf verschiedenen Wirkungsbereichen gegen die Ursachen des Klimawandels und legt bei der Auswahl hohen Wert auf Innovation und Effizienz. Die Unternehmen sind in einem Index zusammengefasst, den wir fortlaufend täglich berechnen, aktualisieren und publizieren.

Weitere Informationen zum Vontobel Investment Banking finden Sie auf unserer Internetseite: www.vontobel.com/ib

103-3 Prüfung des Managementansatzes FS6 Business Lines aufgeteilt nach Region, Grösse und Sektor

Siehe hierzu S. 25, 27 und 29.

FS8 Produkte und Dienstleistungen, die einen bestimmten Umweltnutzen erzielen FS11 Vermögen, welches nach ökologischen und sozialen Gesichtspunkten untersucht wird

Nachhaltige Anlagen

	2018	2017
Volumen nachhaltiger Anlagen (Mio. CHF)	23'285	13'962
Anteil nachhaltiger Anlagen (in % der AuM)	13.6	8.4

Die Volumen nachhaltiger Anlagen haben bei Vontobel gegenüber dem Vorjahr um fast 70% zugenommen. Der Anteil nachhaltiger Anlagen in Prozent der verwalteten Vermögen stieg von 8.4% auf 13.6% an.

Insgesamt verwaltete Vontobel per 31.12.2018 CHF 23'285 Mio. nachhaltige Gelder. Die Einführung eines ESG-Mindeststandards für alle Mandate bei den Sustainable-Balanced-Strategien (Multi Asset) ist für drei Viertel des Anstiegs verantwortlich. Im Wealth Management trug auch die erfolgreiche Integration von Notenstein La Roche dazu bei, dass sich die nachhaltig verwalteten Kundenvermögen verdoppelt haben. Auch im Investment Banking gab es im Vergleich zum Vorjahr eine Verdoppelung der Produktvolumina.

Active Ownership

103-1 Erklärung der wesentlichen Themen und ihre Abgrenzungen

Materielle ESG-Themen können den Erfolg eines Unternehmens und somit seine Fähigkeit für künftige Investitionen und Wachstum beeinflussen. Bei Vontobel sind wir überzeugt, dass Voting & Engagement einen positiven Einfluss auf die Werte und Verhaltensweisen eines Unternehmens haben und seinen langfristigen Beitrag zu einer nachhaltigeren Volkswirtschaft und Gesellschaft sowie zum Umweltschutz verstärken können.

103-2 Der Managementansatz und seine Komponenten

Für alle Investitionen in den Strategien mtX und Global Trends macht Vontobel von seinen Stimmrechten Gebrauch. Hier arbeiten wir seit 2011 mit Hermes Equity Ownership Services (Hermes EOS) zusammen. Alle anderen Fonds unterliegen unserer internen «Management Company Voting Policy». Diese Richtlinien folgen den Corporate Governance-Empfehlungen der European Fund and Asset Management Association.

Die Hermes EOS-Richtlinien hat Vontobel geprüft und genehmigt. Hermes EOS nutzt den Research seines Proxy Voting-Anbieters und ergänzt diesen mit eigenen Analysen, um den Kunden Empfehlungen zur Ausübung der Stimmrechte abgeben zu können. Unsere Portfoliomanager und Analysten erhalten Benachrichtigungen über bevorstehende Generalversammlungen, inklusive Abstimmungsempfehlungen, die auf standardisierten und von Vontobel genehmigten Hermes EOS-Richtlinien beruhen. Die Portfoliomanager und Analysten prüfen die Abstimmungsempfehlungen. Wenn sie damit einverstanden sind, stimmt Vontobel entsprechend ab. Sollten sie anderer Meinung sein, weil die Standardempfehlung von Hermes EOS nicht ihren fundierten Kenntnissen des betreffenden Unternehmens und seines Managements entspricht, kann der Analyst oder Portfoliomanager das Votum zu einem Traktandum online auf der Proxy Voting-Plattform ändern. Dieses Verfahren stellt sicher, dass wir unseren Abstimmungspflichten nachkommen und unsere Analysten und Portfoliomanager die Befugnis behalten, persönlich Entscheidungen im Interesse unserer Anleger zu treffen.

Wir sind der Auffassung, dass aktive Eigentümerschaft essentiell für nachhaltiges Investieren ist. Vontobel übt sowohl indirekte Engagements aus, basierend auf unserer Partnerschaft mit Hermes EOS, als auch direkte Engagements, die unsere Analysten und Portfoliomanager wahrnehmen. Der Hermes EOS-Service deckt Fonds ab, die Nachhaltigkeitskriterien berücksichtigen (mtX und Global Trend-Strategien). Unsere Zusammenarbeit mit Hermes

EOS stärkt unsere Position, weil sie uns die Kooperation mit anderen Anlegern erlaubt. So können wir einen größeren Einfluss ausüben als es unser eigenes Anlagevolumen gestatten würde.

Zusätzlich zum formalen Engagementprozess über Hermes EOS suchen unsere Analysten und Portfoliomanager im Rahmen ihrer fundamentalen Analyseaktivitäten informell den Dialog zu relevanten Themen mit dem Management verschiedener Unternehmen. Verschiedentlich decken Unternehmensberichte oder unsere Research-Anbieter ESG-Themen nicht ab. Deshalb führen wir informelle Engagements zu Fakten und Daten durch, um die Nachhaltigkeitsleistung und -Standards eines Unternehmens (z.B. Governance-Richtlinien oder ökologische Leistung) besser zu verstehen. Hierzu gehört auch die Bewertung der Auswirkungen von Produkten und Dienstleistungen auf die Umwelt – wobei wir besonderes Augenmerk darauf legen, ob diese zur Reduktion oder Eliminierung von CO₂-Emissionen beitragen können.

Mit diesen Engagements ermuntern wir Unternehmen, ihre Risikomanagement-Standards und ESG-Reportings allgemein zu verbessern und zu den Auswirkungen ihrer Produkte über den gesamten Lebenszyklus zu berichten. Beispielsweise haben wir alle investierten Unternehmen in unseren Clean Technologies- und New Power-Strategien aufgefordert, potenziell vermiedene Emissionen zu bewerten und zu messen. Wir haben die Unternehmen gebeten, zu ihren Produkten und Dienstleistungen zu berichten und darzulegen, wie diese über den gesamten Lebenszyklus hinweg die Energieeffizienz steigern und Emissionen reduzieren.

Zu den Engagement-Aktivitäten unseres mtX-Teams in den vergangenen Jahren zählte beispielsweise der Dialog mit einem russischen Unternehmen aus dem Basiskonsumgütersektor. Als wir das Unternehmen erstmals zur Investition in Betracht zogen, hat es unsere ESG-Mindeststandards nicht erfüllt. Während unsere Analysten Informationen zum Unternehmen sammelten, konnten sie spezifische Verbesserungsvorschläge unterbreiten, unter anderem eine verbesserte Transparenz bei ESG-Themen. Sehr erfreulich ist, dass das Unternehmen seither seine ESG-Offenlegungen im Jahresbericht verbessert hat.

103-3 Prüfung des Managementansatzes FS10 Portfolio basiertes Engagement für soziale und ökologische Themen

Vontobel veröffentlicht jedes Jahr einen «Voting & Engagement Report» (www.vontobel.com/voting). Der Bericht für 2018 erscheint Mitte 2019. 2017 stimmten wir zu insgesamt 5'338 Traktanden bei 425 Hauptversammlungen

weltweit für die oben genannten Anlagestrategien ab. Bei 246 der Versammlungen (58 %) haben wir eines oder mehrere Traktanden abgelehnt und uns bei einer Versammlung der Stimme enthalten. Mit gewissen Ausnahmen haben wir bei vier Versammlungen mit dem Management gestimmt und in 174 Hauptversammlungen (41 %) das Management bei allen Traktanden unterstützt.

2017 führte Hermes EOS in unserem Namen einen kritischen Dialog mit 69 Unternehmen zu insgesamt 249 Einzelthemen – davon 14% zu Umweltfragen, 24% zu sozialen Belangen und 22% zu Strategie und Risiko. Mit 40% lag der Schwerpunkt auch 2017 wieder klar auf Dialogen zu Corporate Governance.

Weitere Informationen zu nachhaltigem Investieren bei Vontobel finden Sie unter: www.vontobel.com/nachhaltiges-investieren.

Ökonomische Nachhaltigkeit

Wirtschaftliche Leistung und indirekte wirtschaftliche Auswirkungen

103-1 Erklärung der wesentlichen Themen und ihre Abgrenzungen

Wir werden unserer unternehmerischen Verantwortung gerecht, indem wir die Bedürfnisse unserer Kunden sowie unsere Risiken im Blick haben und langfristig wirtschaftlich erfolgreich sind. Auf dieser Basis und unter Einhaltung ethischer Geschäftsstandards leisten wir einen Beitrag für die Volkswirtschaft.

Bei Vontobel hat die Verantwortung für die Gesellschaft und damit auch das Engagement für das Gemeinwesen eine lange Tradition. Eingebunden in ein globales Wirtschaftssystem profitiert das Unternehmen in seinem Heimmarkt von vorbildlichen Rahmenbedingungen – sei es im Hinblick auf hohe Ausbildungsstandards, die gute Infrastruktur oder politische Stabilität. Daher tragen wir für das Gemeinwohl und die Stabilität der Gesellschaften, in denen wir tätig sind, Verantwortung und investieren hier in vielfältige Initiativen und Projekte.

103-2 Der Managementansatz und seine Komponenten

Als Arbeitgeber und Steuerzahler sowie als aktiver Teilnehmer am Wirtschaftsleben, zum Beispiel als Einkäufer und Investor, tragen wir an unseren Standorten zur regionalen Wertschöpfung bei. Dazu zählen die jährlich abzugebenden Unternehmenssteuern genauso wie die Bezahlung von Löhnen und die Bereitstellung von innovativen und nachhaltigen Finanzdienstleistungen für private und institutionelle Kunden. Auch der effiziente Umgang mit Energie und Ressourcen, unser Engagement für das Gemeinwohl und der öffentliche Dialog zur Rolle der Finanzdienstleister leisten dazu einen Beitrag.

Bereits seit 2004 können unsere Kunden über die Vontobel Spendenstiftung verschiedene Projekte in den Bereichen Soziales, Kultur, Ökologie, Bildung und Medizin fördern.

103-3 Prüfung des Managementansatzes

201-1 Direkt erwirtschafteter und verteilter wirtschaftlicher Wert

Die Wertschöpfung nahm gegenüber dem Vorjahr um 6% zu und die fiskalischen Abgaben sanken um rund 9%. Die Zuversicht des Verwaltungsrates in die eingeschlagene Strategie und das aktive Kapitalmanagement von Vontobel finden auch Ausdruck in der beantragten Dividende von CHF 2.10, gleich wie im Vorjahr. Weitere Informationen zum Betriebsergebnis finden sich auf Seite 118.

Ausgeschütteter wirtschaftlicher Wert

MIO. CHF	2018	2017
Wertschöpfung ¹	842.3	794.3
Fiskalische Abgaben ²	50.5	55.6
Dividende für das Geschäftsjahr ³	117.7	117.6

1 Ertrag abzüglich Sachaufwand und Abschreibungen auf Sachanlagen und immateriellen Werten

2 Beinhaltet Gewinnsteuern, Kapitalsteuern sowie übrige Steuern und Abgaben

3 Gemäss Antrag an die Generalversammlung

201-3 Verpflichtungen aus leistungsorientierten oder anderen Pensionsplänen

Informationen zu Verpflichtungen aus Pensionsplänen finden sich in der Tabelle zum Personalaufwand auf Seite 158.

203-1 Infrastrukturinvestitionen und geförderte Dienstleistungen

2018 richtete die Spendenstiftung insgesamt Spenden und Vergabungen in der Höhe von rund CHF 585'000 aus (2017: CHF 580'000). Im Berichtsjahr unterstützte die Spendenstiftung unter anderem das Projekt «Stop Food Waste – Lektionen für junge Menschen» der PUSCH Stiftung Praktischer Umweltschutz.

Insgesamt hat Vontobel im Berichtsjahr eine Spendensumme in der Höhe von CHF 302'714 (2017: 175'391) getätigt.

Korruptionsbekämpfung

103-1 Erklärung der wesentlichen Themen und ihre Abgrenzungen

Im Mittelpunkt unseres Handelns steht, das gewonnene Vertrauen und die bestehende Zufriedenheit unserer Kunden zu erhalten sowie die uns anvertrauten Vermögenswerte zu schützen und zu mehren. Diese Aufgaben haben aufgrund erhöhter Anforderungen in der Finanzbranche und verschärfter regulatorischer Auflagen, auch im Bereich Korruptionsbekämpfung, an Komplexität gewonnen. Zusätzlich haben das Interesse der Kunden sowie der Anspruch auf individuell abgestimmte Lösungen zugenommen. Unsere Stakeholder erwarten, dass wir auch bei der Korruptionsbekämpfung unsere Sorgfaltspflicht einwandfrei gewährleisten und im Einklang mit unserer Geschäftsphilosophie umsetzen.

103-2 Der Managementansatz und seine Komponenten

Korruptionsbekämpfung ist ein Bestandteil unserer Compliance. Eine effektive Compliance ist die Basis unseres langfristigen Geschäftserfolgs und somit einer der wichtigsten Aspekte unserer Tätigkeit. Vontobel gewährleistet

mit umfassenden Massnahmen die stete Einhaltung von Gesetzen und regulatorischen Anforderungen. Im Rahmen einer gruppenweiten Risikoanalyse und unter Anwendung adäquater Compliance-Prozesse untersuchen spezialisierte Teams kontinuierlich sämtliche Geschäftsbereiche auf Gesetzeskonformität.

Ein Hauptfokus unserer Risikoanalyse liegt auf dem Erkennen von Risiken durch Geldwäscherei oder Terrorismusfinanzierung. Ziel ist die Vermeidung von Geschäftsbeziehungen, über die Geldwäscherei oder Terrorismusfinanzierung stattfindet. Unsere Beziehungen zu «Politically Exposed Persons» (PEP) überwachen wir in einem speziellen Monitoring-Prozess. Die Teilnehmenden des monatlichen «Legal & Compliance Meeting», dem zwei Mitglieder der Geschäftsleitung angehören, diskutieren wichtige Fälle. In dringenden Fällen tritt dieses Gremium ad hoc zusammen oder entscheidet zirkular. Zuhanden der Geschäftsleitung erstellen Legal und Compliance halbjährliche Compliance-Reports.

Ein wichtiger Fokus in der Umsetzung unseres Managementansatzes ist die Schulung aller Mitarbeitenden zu relevanten Themen im Bereich Korruptionsbekämpfung. Alle neuen Mitarbeitenden müssen an einer Compliance-Einführungsschulung teilnehmen, die auch das Thema Korruption behandelt. Zusätzlich führen wir in den Geschäftsfeldern jährliche, spezifische Präsenzs Schulungen durch. Auf Abteilungsebene gibt es weitere Schulungen für bestimmte Themen, um zusätzlich den Umgang mit spezifischen Risiken abzudecken. Ziel ist es, alle Mitarbeitenden jährlich zu schulen. Mit diesen Massnahmen beugen wir Verletzungen interner und externer Regeln und Vorschriften vor. Neue Mitarbeitende erhalten das Mitarbeiterhandbuch, welches konkrete Vorschriften, Handlungsanleitungen und den Geschäftskodex umfasst. Die jeweils aktuelle Version des Handbuchs ist auf dem Intranet publiziert. Alle Mitarbeitenden haben jederzeit Zugriff auf die aktuellen und umfangreichen Weisungen. Dazu zählen auch auf die «Gruppenweisung Anti-Korruption und Umgang mit Geschenken» sowie die Gruppenweisung zu Interessenkonflikten («Conflict of Interest»).

103-3 Prüfung des Managementansatzes

205-1 Geschäftsstandorte, die auf Korruptionsrisiken geprüft wurden

Unser gruppenweites Risikomanagement beinhaltet auch das Thema Korruptionsbekämpfung und deckte im Berichtsjahr alle unsere Standorte weltweit ab.

205-2 Kommunikation und Schulungen zu Richtlinien und Verfahren zur Korruptionsbekämpfung

Im Berichtsjahr haben 100 % aller Mitarbeitenden Informationen über unsere Strategien und Massnahmen zu Korruptionsbekämpfung erhalten bzw. haben entsprechende Schulungen durchlaufen.

205-3 Bestätigte Korruptionsfälle und ergriffene Massnahmen

Im Berichtsjahr kam es bei Vontobel in Bezug auf Mitarbeitende zu keinen Korruptionsfällen.

Bei mutmasslichen Verletzungen von gesetzlichen oder regulatorischen Bestimmungen, bankinternen Richtlinien oder ethischen Standards haben Mitarbeitende die Möglichkeit, diese Vorfälle im Rahmen eines «Whistleblowing»-Systems anonym zu melden. Hier sind im Berichtsjahr keine Meldungen eingegangen.

Weitere Informationen zu ökonomischer Nachhaltigkeit bei Vontobel finden Sie unter: www.vontobel.com/oeko-nomische-nachhaltigkeit.

Ökologische Nachhaltigkeit

103-1 Erklärung der wesentlichen Themen und ihre Abgrenzungen

Umweltfreundliche und klimaschonende Prozesse haben einen hohen Stellenwert für Vontobel. Wir sind seit vielen Jahren in zahlreichen Umweltbelangen aktiv und setzen uns hier vor allem für den Klimaschutz ein. Dies erwarten auch unsere Stakeholder von uns. Der ressourcenschonende Einsatz von Materialien, Energieeffizienz und die Reduktion von Treibhausgasemissionen spielen daher bei betrieblichen Prozessen eine ausschlaggebende Rolle. Dank eines effizienten Umgangs mit Ressourcen können wir in verschiedenen Bereichen oftmals einen zusätzlichen wirtschaftlichen Nutzen generieren.

103-2 Der Managementansatz und seine Komponenten

Das Vontobel Sustainability Committee legt auf Basis der Nachhaltigkeitsleitsätze die Nachhaltigkeitsstrategie sowie konkrete Ziele fest. Dies umfasst auch den Umwelt- und Klimaschutz bei Vontobel. Das Gremium tagt quartalsweise unter der Leitung des CEO und mit Beteiligung von Human Resources, Operations, Investor Relations, Finance & Risk, Marketing & Communications, Corporate Responsibility, Corporate Sustainability sowie Vertretern der Geschäftsfelder.

Die Verantwortung für die operative Umsetzung der Massnahmen im Bereich Umwelt- und Klimaschutz liegt in den jeweiligen Geschäftsbereichen bzw. Unternehmenseinheiten. Hier spielen vor allem die Bereiche Gebäudemanagement, Beschaffung und Logistik eine wichtige Rolle.

In unserer Gebäudemanagementstrategie ist der Bezug zur Nachhaltigkeitsstrategie verankert. Zur Einsparung von Energie achten wir bei Auswahl und Umbau von Geschäftsliegenschaften konsequent auf die Realisierung umweltschonender und energieeffizienter Massnahmen. Dazu gehören hohe Energiestandards und eine gute Dämmung der Gebäudehülle. Bei Neu- und Umbauten ist energiesparende LED-Beleuchtung Standard. Wo immer möglich stellen wir auch in bestehenden Gebäuden auf LED-Beleuchtung um, da sich damit Strom- und Unterhaltskosten massiv senken lassen und bei der Entsorgung weniger Sondermüll anfällt. Bereits seit 2013 bezieht Vontobel global für alle Standorte Strom aus erneuerbaren Quellen – entweder direkt oder indirekt über regionale Herkunftsnachweise. Der indirekte Bezug von Herkunftsnachweisen kommt zum Einsatz, wenn der direkte Bezug von Strom aus erneuerbaren Quellen nicht möglich ist. Dies ist zum Beispiel dann der Fall, wenn wir an einem Standort in Untermiete sind und auf den Strommix keinen Einfluss nehmen können. Bei den Herkunftsnachweisen halten wir uns an die Vorgaben von CDP (vormals Carbon Disclosure Project). Dies fördert den Ausbau der globalen

Kapazität für die Produktion von Strom aus erneuerbaren Quellen.

Vontobel legt im eigenen Betrieb Wert auf hohe Umwelt- und Sozialstandards. Daher erwarten wir auch von unseren Geschäftspartnern, dass sie die Umwelt schonen und gute Sozialstandards bieten. Diese Aspekte sind Teil unserer Ausschreibungen und dienen uns bei der Lieferantenwahl als Richtlinien. Details dazu sind in den Vontobel «Richtlinien für die Nachhaltige Beschaffung» festgelegt. Diese regeln Themen wie Arbeitsbedingungen, Kinder- und Zwangsarbeit, Umweltschutz und Korruptionsbekämpfung. Die Richtlinien sind auf www.vontobel.com/grundsätze-richtlinien ersichtlich und Teil der Allgemeinen Einkaufsbedingungen von Vontobel.

Vontobel kauft zahlreiche Dienstleistungen und Produkte bei externen Partnern ein. Hierzu zählen beispielsweise Facility-Management-Dienste, IT-Infrastruktur, Gestaltung und Herstellung von Druckmaterialien, Verpflegung oder Reinigung. Wo möglich arbeiten wir mit lokalen Dienstleistern zusammen und halten so die Transportwege kurz. Dabei legen wir grossen Wert auf eine langfristige, faire und partnerschaftliche Zusammenarbeit. So beziehen wir die Früchte für unsere Mitarbeitenden von einem Schweizer Familienunternehmen. Unsere gesamten Druckaufträge in der Schweiz vergeben wir an Schweizer Druckereien. Den Grossteil unserer Werbe- und Weihnachtsgeschenke für das gesamte Unternehmen beziehen wir ebenfalls von Schweizer Anbietern. Das 2013 in unserem Personalrestaurant eingeführte Programm «One Two We» und das in diesem Zusammenhang eingeführte «One Climate Menu» haben wir auch im Berichtsjahr beibehalten. Ziel des Programms ist es, vermehrt Menüs anzubieten, die vor allem saisonale Produkte, weniger Flugwaren, weniger Fleisch und mehr Getreide statt Reis verarbeiten und so den Fussabdruck in der Lebensmittelkette verkleinern.

Seit 1. Januar 2009 ist Vontobel klimaneutral (Scope 1, 2 und 3). Mit dem Kauf von CO₂-Emissionszertifikaten im Umfang der jährlich emittierten Treibhausgasemissionen werden Projekte unterstützt, welche die gleiche Menge an Emissionen einsparen. 2018 hat das Vontobel Sustainability Committee ein Projekt für die Klimaneutralität im Jahr 2018 ausgewählt. Dabei legte das Gremium den Schwerpunkt auf den Schutz des Waldes. Detaillierte Informationen zum Projekt finden sich auf www.vontobel.com/oekologische-nachhaltigkeit. Als Gründungsmitglied der Klimastiftung Schweiz spenden wir zudem einen wesentlichen Teil der zurückerstatteten CO₂-Abgaben an die Stiftung, die damit Projekte zur Verbesserung der Energieeffizienz bei kleinen und mittleren Unternehmen finanziert. Im

Berichtsjahr unterstützte die Klimastiftung unter anderem Reinigungsprodukte ohne Palmöl und ein Projekt für den Bienenschutz. Weitere Informationen: www.vontobel.com/verantwortung-news und www.klimastiftung.ch und dort entsprechende News-Meldungen.

Wir erheben jährlich weltweit umfangreiche Umweltdaten, um unsere Fortschritte messen zu können. Aufgrund des starken Wachstums von Vontobel haben wir im Berichtsjahr verschiedene Prozesse zur Datenerhebung weiterentwickelt. Damit konnten wir die Datenqualität vor allem bei den Flugkilometern erneut verbessern.

Materialien

103-3 Prüfung des Managementansatzes

301-1 Materialeinsatz

301-2 Eingesetzte rezyklierte Ausgangsstoffe

	2018 ^{1,3}	2017 ^{1,2}	2016 ¹
Materialien (absolut)			
Wasser (Trinkwasser, m ³)	16'137	22'902	18'807
Lebensmittel (t)	96	91	103
Papier (t)	127	101	88
Recycling-Anteil Papier	88%	58%	42%
Materialien (pro Vollzeitstelle)			
Wasser (Trinkwasser, l/FTE)	8'906	13'714	10'249
Lebensmittel (kg/FTE)	53	55	56
Papier (kg/FTE)	70	61	48

1 Zahlen jeweils basierend auf Periode vom 1. Oktober im Vorjahr bis 30. September

2 Werte basierend auf einer erweiterten Systemgrenze und angepassten Emissionsfaktoren

3 Ohne Notenstein La Roche

Im Vergleich zum Vorjahr ist der Wasserverbrauch sowohl absolut als auch pro Kopf deutlich gesunken. Dies ist darauf zurückzuführen, dass wir an unseren internationalen Standorten genauere Zahlen erheben konnten.

Der leichte Anstieg beim Gesamtverbrauch von Lebensmitteln ist auf die gestiegene Anzahl Mitarbeitende zurückzuführen. Pro Kopf konnte der Verbrauch an Lebensmitteln weiter gesenkt werden.

Der Papierverbrauch ist im Berichtsjahr sowohl absolut als auch pro Kopf angestiegen. Hauptgrund dafür ist die Vorbereitung der Integration von Notenstein La Roche, welche die umfassende Erstellung von Drucksachen für unsere neuen Kunden zur Folge hatte.

Den Anteil an Recycling-Papier konnten wir auf 88% weiter ausbauen.

Ein Spezialprojekt im Berichtsjahr fand im Rahmen der noch bis 2019 andauernden Renovierung unseres Gebäudes an der Genferstrasse 27 in Zürich statt. Gemeinsam mit der Eigentümerin konnten wir hier bereits verschiedene umweltrelevante Massnahmen umsetzen. So wurde beispielsweise die aus Gussplatten bestehende Fassade komplett demontiert, neu zugeschnitten und für das gleiche Gebäude wiederverwendet. Dabei fielen nur kleine Abschnitte als Abfall an.

Energie

103-3 Prüfung des Managementansatzes

302-1 Energieverbrauch innerhalb der Organisation

302-3 Energieintensität

302-4 Verringerung des Energieverbrauchs

	2018 ^{1,3}	2017 ^{1,2}	2016 ¹
Energie (absolut)			
Wärme (MWh)	2'298	3'478	2'494
Erneuerbare Wärme (MWh)	124	-	-
Strom (MWh)	6'183	7'009	6'578
Fernwärme / -kälte (MWh)	309	-	331
Gesamtenergieverbrauch (MWh)	8'914	10'487	9'403
Geschäftsverkehr (1'000 km)	20'887	17'952	14'346
davon Geschäftsflüge (1'000 km)	19'562	17'227	13'192
Pendelfahrten (1'000 km)	20'752	17'458	16'545
Energie (pro Vollzeitstelle)			
Gesamtenergieverbrauch (kWh/FTE)	4'919	6'279	5'125
Geschäftsverkehr (km/FTE)	11'527	10'750	7'818
davon Geschäftsflüge (km/FTE)	10'796	10'316	7'189
Pendelfahrten (km/FTE)	11'453	10'454	9'017

1 Zahlen jeweils basierend auf Periode vom 1. Oktober im Vorjahr bis 30. September

2 Werte basierend auf einer erweiterten Systemgrenze und angepassten Emissionsfaktoren

3 Ohne Notenstein La Roche

Der Gesamtenergieverbrauch ist 2018 im Vergleich zum Vorjahr absolut und pro Vollzeitstelle gesunken. Hier kommt zum Tragen, dass wir im Berichtsjahr eine grössere Liegenschaft in Zürich nicht genutzt haben, da sie noch bis ins Jahr 2019 renoviert wird. Unseren Stromverbrauch konnten wir 2018 genauer erheben, was zu einer besseren Datenqualität führte. Die Abnahme des Stromverbrauchs lässt sich auf diese beiden Faktoren zurückführen.

Ein weiterer deutlicher Anstieg ist beim Geschäftsverkehr zu verzeichnen, und zwar vor allem bei den Geschäftsflügen. Dies liegt in der Internationalisierung von Vontobel begründet, die auch im Berichtsjahr weiter vorangetrieben wurde.

Im Berichtsjahr hat Vontobel auf dem Campus Zürich einen weiteren Teil der Gebäudeflächen auf LED umgerüstet. Insgesamt wurden 684 Leuchten auf LED umgerüstet, was zu Leistungs-Einsparungen von rund 46'000 Watt führt. Weitere Flächen sind für die nächsten Jahre vorgesehen.

Emissionen

103-3 Prüfung des Managementansatzes

305-1 Direkte Treibhausgasemissionen (Scope 1)

305-2 Indirekte energiebedingte

Treibhausgasemissionen (Scope 2)

305-3 Sonstige indirekte Treibhausgasemissionen (Scope 3)

305-4 Intensität der Treibhausgasemissionen

305-5 Senkung der Treibhausgasemissionen

	2018 ^{1,3}	2017 ^{1,2}	2016 ¹
Emissionen (absolut)			
Treibhausgasemissionen Total (t CO ₂ e)	8'177	7'720	6'317
Treibhausgasemissionen Scope 1 (t CO ₂ e)	543	856	639
Treibhausgasemissionen Scope 2 (t CO ₂ e)	112	1	273
Treibhausgasemissionen Scope 3 (t CO ₂ e)	7'521	6'863	5'405
davon Geschäftsflüge (t CO ₂ e)	6'551	5'826	4'444
davon Pendelfahrten (t CO ₂ e)	418	448	301
Emissionen (pro Vollzeitstelle)			
Treibhausgasemissionen total (kg CO ₂ e/FTE)	4'513	4'623	3'442
davon Geschäftsflüge (kg CO ₂ e/FTE)	3'615	3'489	2'742
davon Pendelfahrten (kg CO ₂ e/FTE)	231	268	186

1 Zahlen jeweils basierend auf Periode vom 1. Oktober im Vorjahr bis 30. September

2 Werte basierend auf einer erweiterten Systemgrenze und angepassten Emissionsfaktoren

3 Ohne Notenstein La Roche

Während wir die relativen CO₂-Emissionen im Vergleich zum Vorjahr leicht senken konnten, haben die absoluten CO₂-Emissionen weiter zugenommen. Wie bereits im Abschnitt Energie erläutert, lässt sich dies eindeutig auf die Zunahme der Geschäftsflüge zurückführen. Der Rückgang der absoluten und relativen Emissionen durch Pendelfahrten ist auf eine genauere Erhebung der durchgeführten Fahrten zurückzuführen.

Nur mit einer soliden Datengrundlage ist es möglich, gezielt und effektiv Massnahmen für den Umwelt- und Klimaschutz zu erarbeiten und durchzuführen. Im Rahmen eines umfangreichen Projekts konnten wir im Berichtsjahr die Datenqualität der verschiedenen Umweltkennzahlen deutlich verbessern. Dies gilt vor allem für unsere internationalen Standorte. Wir haben damit eine solide Basis für weitere Massnahmen geschaffen, sowohl an unseren Standorten in der Schweiz als auch weltweit.

Weitere Informationen zu ökologischer Nachhaltigkeit bei Vontobel finden Sie unter: www.vontobel.com/oekologische-nachhaltigkeit.

Gesellschaftliche Nachhaltigkeit

Unter gesellschaftlicher Nachhaltigkeit verstehen wir unsere Verantwortung als Arbeitgeber, ein umfassendes Engagement für das Gemeinwesen sowie die Förderung von Kultur und Bildung.

Über unser Engagement für das Internationale Komitee vom Roten Kreuz (IKRK) sowie weitere Aktivitäten für das Gemeinwesen erfahren Sie mehr hier: www.vontobel.com/engagement-gemeinwesen.

Weitere Informationen zu unserer Förderung von Kultur und Bildung entnehmen Sie bitte unserer Internet-Seite: www.vontobel.com/kultur-und-bildung.

Beschäftigung

103-1 Erklärung der wesentlichen Themen und ihre Abgrenzungen

Die Kompetenzen und das Know-how unserer Mitarbeitenden sind das wichtigste Kapital für den langfristigen Erfolg von Vontobel. Der Wettbewerb um gute Arbeitskräfte ist auch bei uns spürbar: Als international agierender Schweizer Wealth- und Asset Manager sowie Produktspezialist konkurriert Vontobel hier mit den grossen Häusern und zunehmend auch mit kleinen neuen Playern in der Szene, sowohl im Heimmarkt als auch im Ausland. Daher wollen wir unseren Mitarbeitenden attraktive Arbeitsbedingungen bieten.

103-2 Der Managementansatz und seine Komponenten

Die Verantwortung für die Positionierung als attraktiver Arbeitgeber liegt im Bereich Corporate Human Resources, der an die Geschäftsleitung berichtet. Dieser formuliert unsere Human Resources-Grundsätze, die auch im Vontobel Mitarbeiterhandbuch enthalten sind und Mittel und Ziele für Personal- und Führungsprozesse festlegen.

Das Mitarbeiterhandbuch steht allen Mitarbeitenden im Intranet zur Verfügung und informiert über sämtliche Arbeitsbedingungen, soziale Leistungen, Ausbildung, Compliance, Sicherheitsregeln. Es wird ergänzt durch Weisungen, die den Mitarbeitenden stets auf dem Intranet zur Verfügung stehen.

Zu unseren Massnahmen zählen unter anderem umfangreiche Leistungen für unsere Mitarbeitenden:

- Eine übergesetzlichen Anzahl Ferientage. Seit 2016 können unsere Mitarbeitende zusätzlich maximal zehn einzelne Ferientage einkaufen. Angehörige des Senior Managements können nach einer gewissen Anzahl Dienstjahre einen Sabbatical Leave beziehen.
- Gemeinsam mit ihrem Ehepartner bzw. mit ihrem ein-

getragenen Partner und ihren Kindern können Mitarbeitende vergünstigten Kollektivverträgen von Krankenkassen beitreten.

- Wir bieten einen attraktiven Aktienbeteiligungsplan sowie Hypothekarleistungen mit vorteilhaften Konditionen an.
- Sowohl beim Mutterschafts- als auch beim Vaterschaftsurlaub gehen die Sozialleistungen von Vontobel über das gesetzliche Minimum hinaus: Bis zum 6. Dienstjahr gewähren wir einen viermonatigen Mutterschaftsurlaub mit voller Entschädigung, ab dem 6. Dienstjahr beträgt er sechs Monate. Vontobel gewährt einen fünftägigen Vaterschaftsurlaub.
- Wir sind seit mehreren Jahren Mitglied bei kcc group (globegarden), einer Organisation, die Familien ganzheitliche Kinderbetreuungslösungen vermittelt.
- Am Standort Zürich bieten wir kostenlose Lunch-Verpflegung im UTO Restaurant.
- Wo immer betrieblich möglich, versucht Vontobel auf Wunsch von Mitarbeitenden Teilzeitanstellungen zu bieten – auch in Kaderfunktionen.

Teilzeitangestellte geniessen bei Vontobel grundsätzlich dieselben Sozialleistungen wie Vollzeitangestellte. Für befristete Angestellte oder Aushilfen ist das Leistungsangebot eingeschränkt.

Jährliche Reports zuhanden der Geschäftsleitung dienen der Überprüfung von Zielen und Massnahmen sowie als Steuerungsinstrument.

In unregelmässigen Abständen werden zudem Employee Surveys durchgeführt.

103-3 Prüfung des Managementansatzes

401-1 Neu eingestellte Angestellte und Angestelltenfluktuation

Im Vergleich zum Vorjahr hat sich unser Personalbestand vergrössert (vgl. 102-8 Informationen zu Angestellten und sonstigen Mitarbeitern, S 106).

Fluktuation¹

	2018	2017
Fluktuationsrate (in %)	11.4	10.7

Abgänge nach Alter: bis 20: 0; 21–30: 29; 31–40: 61; 41–50: 64; 51–60: 31; 61–64: 14; ab 65: 1

Neueinstellungen nach Alter: bis 20: 1; 21–30: 75; 31–40: 78; 41–50: 63; 51–60: 15

¹ Ohne Notenstein La Roche

Die Fluktuationsrate hat 2018 von 10.7% auf 11.4% leicht zugenommen (vgl. Tabelle). Insgesamt verliessen 67 Frauen und 133 Männer das Unternehmen. Demgegenüber hat Vontobel im Berichtsjahr total 232 neue Mitarbei-

tende eingestellt (77 Frauen und 155 Männer). Die Mitarbeitenden der ehemaligen Notenstein La Roche sind in dieser Betrachtung nicht enthalten.

401-2 Betriebliche Leistungen

Rund 8% (Vorjahr: 12%) der Mitarbeitenden haben von der Möglichkeit, zusätzliche Ferientage einzukaufen Gebrauch gemacht.

Aus- und Weiterbildung

103-1 Erklärung der wesentlichen Themen und ihre Abgrenzungen

Arbeitnehmende stellen heute hohe Ansprüche an die Aus- und Weiterbildungsmöglichkeiten in ihren Unternehmen. Lebenslanges Lernen gewinnt zunehmend an Bedeutung. Um ein attraktiver Arbeitgeber zu bleiben, engagieren wir uns auch in diesem Thema.

103-2 Der Managementansatz und seine Komponenten

Wer Schritt halten will, bildet sich weiter. Wir sind uns unserer Verantwortung als Arbeitgeber bewusst und bieten deshalb ein umfassendes Aus- und Weiterbildungsprogramm an. Das HR Sounding Board stellt sicher, dass dieses auf die Unternehmensziele von Vontobel abgestimmt ist.

Für neue Mitarbeitende ist die Absolvierung verschiedener E-Learning- und Präsenzmodule Pflicht. Seit 2018 werden die neuen Mitarbeitenden bereits am ersten Arbeitstag in die wichtigsten Themen eingeführt und erhalten die Möglichkeit zur Vernetzung. Am mehrmals jährlich stattfindenden «Welcome Day» erhalten die neuen Mitarbeitenden ausserdem Zugang zum Senior Management, lernen die verschiedenen internen Dienstleistungen kennen und erhalten umfangreiche Informationen zu Strategie, Zielen und Kultur von Vontobel. Die Teilnahme am Welcome Day ist für alle Mitarbeitenden in der Schweiz obligatorisch und ab Rang Director auch für Mitarbeitende im Ausland. Auf dem Intranet stehen die «getting started»-Seiten zur Verfügung, welche das Employee Onboarding auch international sicherstellen und unterstützen. Hier erhalten neue Mitarbeitende eine Video-Grussbotschaft des CEO sowie Hinweise und Tipps, welche ihnen die Einarbeitung bei Vontobel vereinfachen.

Wir legen grossen Wert darauf, dass unsere Mitarbeitenden ihre berufliche Entwicklung eigenverantwortlich in die Hand nehmen. Im Rahmen der jährlichen Festlegung von Leistungszielen und deren Beurteilung besteht die Möglichkeit, einen persönlichen Entwicklungsplan zu erstellen. Die Leistungssicherung und deren Beurteilung findet im

«myPerformance Development», einer webbasierten Plattform, statt. Darin ist auch ein Entwicklungsplan enthalten, den die Mitarbeitenden im Dialog mit ihrem Vorgesetzten erarbeiten. Gleichzeitig bildet dieser die Grundlage für eine persönliche Laufbahnplanung.

Vontobel unterstützt die Mitarbeitenden wo sinnvoll in externen Weiterbildungen. Diese umfassen vorwiegend geschäftsspezifische Abschlüsse wie Master in Banking and Finance, Bachelor oder Master in Business Administration sowie CFA oder CIIA. Das Programm «SeitenWechsel» bietet Mitarbeitenden im höheren Management die Gelegenheit, ihre persönlichen sowie sozial- und führungsbezogenen Kompetenzen weiterzuentwickeln.

Unsere Seminare für Führungskräfte führen wir regelmässig durch. Im Rahmen von Executive Dialogs beteiligt sich die Geschäftsleitung aktiv an diesen Seminaren. So stellen wir sicher, dass die Führungskräfte im Austausch mit dem Senior Management zu Führungsfragen stehen.

Um die Qualität der durchgeführten Kurse und Programme zu überprüfen, erheben wir mittels Fragebogen Feedback zu Inhalt, Gestaltung, Anwendbarkeit sowie Transfer und werten die Rückmeldungen aus. Neben dem qualitativen Reporting erstellen wir auch ein quantitatives Reporting. Dieses ermöglicht einen Vergleich mit den Lernaktivitäten der Vorjahre sowie mit Industrie-Benchmarks.

**103-3 Prüfung des Managementansatzes
404-1 Durchschnittliche Stundenzahl für Aus- und Weiterbildung pro Jahr und Angestellten**

Ausbildung¹

	2018	2017
Ausbildungskosten (1'000 CHF)	1'654	1'464
Ausbildungskosten (CHF/Vollzeitstelle)	829	867
Anzahl Lehrstellen (inkl. Praktika)	32	28

1 Ohne Notenstein La Roche

Während die Ausbildungskosten insgesamt im Vergleich zum Vorjahr angestiegen sind, waren die Ausbildungsausgaben pro Kopf 2018 erneut leicht rückläufig. Die Anzahl Lehrstellen stieg im Jahresvergleich von 28 auf 32 an.

404-2 Programme zur Verbesserung der Kompetenzen der Angestellten und zur Übergangshilfe

Wie im Vorjahr hat die Vontobel Academy auch 2018 wieder zahlreiche interne und externe Kurse zu Fach-, Persönlichkeits- und Führungsthemen angeboten. Das

Vontobel Ambassador E-Learning wurde in einer vierten Version inhaltlich angepasst, um zusätzliche Module erweitert und ist für alle Mitarbeitenden Pflicht. Ziel ist, dass alle Mitarbeitenden die wichtigsten Produkte und Dienstleistungen von Vontobel kennen.

404-3 Prozentsatz der Angestellten, die eine regelmässige Beurteilung ihrer Leistung und ihrer beruflichen Entwicklung erhalten

Ende 2018 hatten 90 % der Mitarbeitenden ihren jährlichen Beurteilungsprozess begonnen oder bereits ganz abgeschlossen. Die Mitarbeitenden der ehemaligen Notenstein La Roche sind in dieser Betrachtung nicht enthalten.

Diversität, Chancengleichheit und Diskriminierungsfreiheit

103-1 Erklärung der wesentlichen Themen und ihre Abgrenzungen

Eine weitere Komponente des Engagements für unsere Mitarbeitenden ist die Schaffung eines angenehmen Arbeitsklimas, welches Diskriminierungsfreiheit garantiert sowie Vielfalt und Chancengleichheit fördert.

103-2 Der Managementansatz und seine Komponenten

Um ein diskriminierungsfreies Arbeitsumfeld zu gewährleisten, ist im Mitarbeiterhandbuch das Prinzip der Nicht-Diskriminierung klar verankert. Mitarbeiterhandbuch und der Vontobel Geschäftskodex sind Teil des Arbeitsvertrages.

Vontobel möchte das Bewusstsein für die Themen Diversity & Inclusion stärken. Für das weitere Vorgehen haben wir daher drei Fokusfelder definiert: Geschlecht, Nationalität und Demografie. Innerhalb von jedem Fokusfeld haben wir passende und realistische «Aspirationen 2020» formuliert. Auf dem Intranet informieren wir laufend umfassend zu den verschiedenen Aktivitäten. Für die Zukunft geplant ist ein Diversity Counselling Board.

Im Fokusfeld Geschlecht geht es darum, die Anzahl Frauen auf Senior-Management-Ebene resp. mit Führungsverantwortung kontinuierlich zu steigern. So hat Vontobel 2018

beispielsweise zusammen mit dem Frauennetzwerk der «Fondsfrauen» einen Anlass mit Diskussionsrunde zu Frauen in der Fintec-Branche erfolgreich durchgeführt. Beim Fokusfeld Nationalität möchten wir uns analog zu unseren Zielmärkten aufstellen und gleichzeitig die «Swissness» gewährleisten, die unsere Kunden wünschen. Schliesslich gilt es, im Fokusfeld Demografie für einen ausgewogenen Altersmix zu sorgen. Zentral für die Personalplanung sind den Bedürfnissen der Geschäftsfelder angepasste und langfristige Nachfolgeregelungen. Auch hier achten wir auf die Fokusfelder Diversity & Inclusion. Die Durchmischung über verschiedene Altersstufen zeigt, dass die meisten Mitarbeitenden im Alter zwischen 30 und 50 Jahren sind. Um das Potential dieser Altersgruppe mit den Personalbedürfnissen der Geschäftsfelder in Einklang zu bringen, ist eine gezielte Förderung wichtig.

Um die angestrebten Veränderungen und Ziele auf dem Thema Diversity & Inclusion zu erreichen, bearbeiten wir das Thema aktiv mit den Führungskräften bei Vontobel. So ist Diversity & Inclusion ein Thema in unseren Führungsseminaren.

**103-3 Prüfung des Managementansatzes
405-1 Diversität in Kontrollorganen und unter Angestellten**

Die Anzahl der verschiedenen Nationalitäten hat sich im Vergleich zum Vorjahr leicht zugunsten der «Swissness» verändert. Dies vorwiegend aufgrund der Akquisition von Notenstein La Roche.

Gegenüber dem Vorjahr haben sich die Teilzeitquoten wenig verändert: Der Anteil der Frauen, die Teilzeit arbeiten, ist mit 33% leicht gestiegen (Vorjahr: 31%), der Anteil der Teilzeit arbeitenden Männer ist mit 8% gleichgeblieben.

Siehe zu diesen und weiteren Kennzahlen auch die Tabellen auf S. 104.

406-1 Diskriminierungsvorfälle und ergriffene Abhilfemassnahmen

Im Berichtsjahr wurden keine Fälle von Diskriminierung gemeldet.

Beschäftigungsgrad nach Geschlecht per 31.12.2018

	ANZAHL FRAUEN	ANTEIL FRAUEN	ANZAHL MÄNNER	ANTEIL MÄNNER	ANZAHL TOTAL	ANTEIL TOTAL
unter 20%	0	0	2	0%	2	0%
20-49%	22	3%	3	0%	25	1%
50-79%	83	13%	19	1%	102	5%
80-99%	107	16%	96	7%	203	10%
100%	437	67%	1'310	92%	1'747	84%
Total	649	100%	1'430	100%	2'079	100%

Anzahl Mitarbeitende nach Domizil

	ANZAHL FRAUEN	ANZAHL MÄNNER	31.12.2018 TOTAL	ANZAHL FRAUEN	ANZAHL MÄNNER	31.12.2017 TOTAL
Schweiz	521	1'216	1'737	403	1'021	1'424
Deutschland	43	67	110	42	63	105
USA	28	51	79	31	51	82
Grossbritannien	22	44	66	17	40	57
Hong Kong	12	13	25	10	13	23
Italien	9	10	19	8	9	17
Luxemburg	8	9	17	8	9	17
Liechtenstein	0	0	0	7	10	17
Singapur	3	5	8	4	6	10
V.A.E.	2	10	12	2	9	11
Spanien	1	3	4	1	2	3
Australien	0	2	2	0	1	1
Total	649	1'430	2'079	533	1'234	1'767

Anzahl Mitarbeitende nach Nationalitäten

	31.12.2018		31.12.2017	
	ANZAHL	IN %	ANZAHL	IN %
Schweiz	1'402	67	1'132	64
Deutschland	248	12	228	13
Italien	75	4	71	4
USA	68	3	68	4
Grossbritannien	74	4	67	4
Frankreich	39	2	36	2
China	19	1	21	
Österreich	14	1	18	1
Spanien	16	1	14	1
Andere	124	6	112	6
Total	2'079	100	1'767	100

Altersstruktur

	31.12.2018		31.12.2017	
	ANZAHL	IN %	ANZAHL	IN %
bis 20 Jahre	13	1	28	2
21 bis 30 Jahre	267	13	184	10
31 bis 40 Jahre	603	29	527	30
41 bis 50 Jahre	705	34	620	35
51 bis 60 Jahre	445	21	364	21
über 60 Jahre	46	2	44	2
Total	2'079	100	1'767	100
Durchschnittsalter (in Jahren)	43 ¹		43	

1 Ohne Notenstein La Roche

Altersstruktur Verwaltungsrat

	31.12.2018		31.12.2017	
	ANZAHL	IN %	ANZAHL	IN %
31 bis 40 Jahre	1	11	2	22
41 bis 50 Jahre	4	44	2	22
51 bis 60 Jahre	2	22	2	22
über 60 Jahre	2	22	3	34
Total	9	100	9	100

Dienstaltersstruktur

	31.12.2018		31.12.2017	
	ANZAHL	IN %	ANZAHL	IN %
< 1 Jahr	266	13	220	12
1 bis < 5 Jahre	739	36	664	38
5 bis < 10 Jahre	521	25	415	23
10 bis < 20 Jahre	435	21	371	21
20 bis < 30 Jahre	80	4	67	4
ab 30 Jahre	38	2	30	2
Total	2'079	100	1'767	100

Rangstruktur nach Geschlecht per 31.12.2018¹

	ANZAHL FRAUEN	ANTEIL FRAUEN	ANZAHL MÄNNER	ANTEIL MÄNNER
Mitarbeiter	119	49%	123	51%
Kader	266	43%	357	57%
Direktion	162	17%	784	83%
Geschäftsleitung	0	0%	6	100%
Total	547	30%	1'270	70%
Verwaltungsrat	3	33%	6	67%

1 Ohne Notenstein La Roche

Marketing und Kennzeichnung von Produkten und Dienstleistungen, Product-Compliance

103-1 Erklärung der wesentlichen Themen und ihre Abgrenzungen

Für jeden unserer Kunden die passende Lösung oder die optimale Dienstleistung anzubieten ist Hauptaufgabe unserer drei Geschäftsfelder Wealth Management, Asset Management und Investment Banking. Regulatorische Vorgaben bestehen insbesondere für Hersteller und Vertrieber von Produkten und Dienstleistungen für Retail- bzw. Privatkunden. Solche Pflichten umfassen je nach Jurisdiktion und Produkt oder Dienstleistung die Pflicht zur Erstellung und Abgabe von sogenannten Basisinformationsblättern (Key Information Documents), in welchen Eigenschaften und Funktionsweise, Risiken und Chancen der Produkte oder Dienstleistungen darzustellen sind und welche die Vergleichbarkeit der Produkte und Dienstleistungen gewährleisten sollen.

103-2 Der Managementansatz und seine Komponenten

Für die kontinuierliche Weiterentwicklung deckt jedes der drei Geschäftsfelder Aufgaben der Produktentwicklung, Kundenkommunikation und Vermarktung ab. Dabei orientieren wir uns an den entsprechenden gesetzlichen Regelungen wie z.B. dem Schweizer Kollektivanlagengesetz oder MiFID II, der «Markets in Financial Instruments Directive». Wir arbeiten aktiv in verschiedenen Industrieverbänden und gestalten Selbstregulierungsbestimmungen mit, welche die Vergleichbarkeit von Produkten und Dienstleistungen und die Transparenz gegenüber den Anlegern erhöhen sollen und halten entsprechende Bestimmungen ein. Ausserdem lassen wir uns von den Prinzipien für Verantwortliches Investieren (PRI) leiten und halten uns bei verschiedenen nachhaltigen Anlagelösungen an die Vorgaben des Europäischen Transparenzkodex für Nachhaltigkeitsfonds.

103-3 Prüfung des Managementansatzes

417-1 Anforderungen für die Produkt- und Dienstleistungsinformationen und Kennzeichnung

Unsere Produkte und Dienstleistungen entsprechen in Bezug auf Kennzeichnung und Transparenz den anwendbaren gesetzlichen und regulatorischen Vorgaben. Im Berichtsjahr kam es zu keinen Verfehlungen oder Bussen wegen Nichteinhaltung von anwendbaren Vorschriften.

Schutz der Kundendaten

103-1 Erklärung der wesentlichen Themen und ihre Abgrenzungen

Das Vertrauen unserer Kunden als Basis für eine langfristige und erfolgreiche Zusammenarbeit ist ein wichtiges Gut, auf das wir bei Vontobel sehr grossen Wert legen. Zentral sind für uns daher der Schutz der Kundendaten und die Einhaltung aller gesetzlichen Bestimmungen in diesem Zusammenhang.

103-2 Der Managementansatz und seine Komponenten

Parameter zur Einhaltung der gesetzlichen Bestimmungen (wie z.B. Bankkundengeheimnis und Datenschutzgesetz) rund um den Schutz der Kundendaten geben die geschäftsfeldübergreifenden Abteilungen Legal, Compliance & Tax und IT-Security vor und kontrollieren diese. Auf unserer Internetseite zur Datenschutz-Grundverordnung der EU finden Sie umfangreiche Informationen zum Datenschutz an den verschiedenen Standorten: www.vontobel.com/gdpr. Weitere Informationen zu IT-Security finden Sie hier: www.vontobel.com/it-security.

103-3 Prüfung des Managementansatzes

418-1 Begründete Beschwerden in Bezug auf die Verletzung des Schutzes und den Verlust von Kundendaten

Im Berichtsjahr kam es zu keinen begründeten Beschwerden wegen Verletzungen des Schutzes oder Verlust von Kundendaten.

Weitere Informationen zu gesellschaftlicher Nachhaltigkeit bei Vontobel finden Sie unter www.vontobel.com/gesellschaftliche-nachhaltigkeit.

Allgemeine Angaben

Organisationsprofil

102-1 Name der Organisation

Vontobel Holding AG

102-2 Aktivitäten, Marken, Produkte und Dienstleistungen

Informationen zu unseren Aktivitäten, Marken, Produkten und Dienstleistungen finden sich in den folgenden Abschnitten des Geschäftsberichts: «Unsere Marke», Seiten 10–11; «Wealth Management», Seite 24; «Asset Management», Seite 26, «Investment Banking», Seite 28.

102-3 Hauptsitz der Organisation

Vontobel Holding AG, Gotthardstrasse 43, CH-8022 Zürich, Telefon +41 58 283 59 00, www.vontobel.com

102-4 Betriebsstätten

Vontobel ist in 12 Ländern an 26 Standorten tätig (vgl. «Unsere Standorte», Seite 244).

102-5 Eigentumsverhältnisse und Rechtsform

Weitere Informationen zu den Eigentumsverhältnissen und der Rechtsform finden sich unter «Bedeutende Aktionäre und stimmrechtsgebundene Gruppen von Aktionären», Seite 35.

102-6 Belieferte Märkte

Informationen zu den belieferten Märkten finden sich unter «Wealth Management», Seite 24; «Asset Management», Seite 26; «Investment Banking», Seite 28.

102-7 Grösse der Organisation

Per 31.12.2018 waren insgesamt 2'079 Mitarbeitende bei Vontobel beschäftigt.

Weitere Kennzahlen zur Grösse der Organisation finden sich auf den Seiten 8 und 9.

102-8 Informationen zu Angestellten und sonstigen Mitarbeitern

Per 31.12.2018 waren von insgesamt 2'079 Mitarbeitenden 1'747 Vollzeit beschäftigt (vgl. Tabelle Seite 103).

Zusätzlich zu den fest angestellten Mitarbeitenden arbeiteten per Ende 2018 insgesamt 390 Aushilfen bei Vontobel, die entweder über eine befristete Anstellung verfügen, oder auf Abruf für Unterstützung beigezogen werden.

Für weitere Informationen zu unseren Mitarbeitenden vgl. den Abschnitt «Diversität, Chancengleichheit und Diskriminierungsfreiheit» (S. 103).

102-9 Lieferkette

Vontobel kauft zahlreiche Dienstleistungen und Produkte bei externen Partnern ein. Hierzu zählen beispielsweise Facility Management-Dienste, IT-Infrastruktur, Gestaltung und Herstellung von Druckmaterialien, Verpflegung oder Reinigung. Wo möglich arbeiten wir mit lokalen Dienstleistern zusammen. So beziehen wir die Früchte für unsere Mitarbeitenden von einem Schweizer Familienunternehmen. Unsere gesamten Druckaufträge in der Schweiz vergeben wir an Schweizer Druckereien. Den Grossteil unserer Werbe- und Weihnachtsgeschenke für das gesamte Unternehmen beziehen wir ebenfalls von Schweizer Anbietern. Ende 2018 lag die Anzahl Lieferanten bei rund 1'460, davon kamen ca. 80% aus der Schweiz.

102-10 Signifikante Änderungen in der Organisation und ihrer Lieferkette

Informationen zur Geschäftsentwicklung finden sich in den Abschnitten «Geschäftsentwicklung», Seite 13, sowie «Aus dem Konsolidierungskreis ausgeschiedene Beteiligungen», Seite 215. In der Lieferkette kam es zu keinen signifikanten Änderungen.

102-11 Vorsorgeansatz und Vorsorgeprinzip / Nachhaltigkeits-Ansatz

Eine konsequente Kundenorientierung, eine langfristig ausgelegte Wachstumsstrategie sowie eine solide Kapital- und Risikopolitik sind Kernelemente der ökonomischen Nachhaltigkeit von Vontobel. Informationen und Ausführungen hierzu sind in den entsprechenden Kapiteln des Vontobel Geschäftsberichts zu finden.

Ein Fokus unserer Wachstumsstrategie liegt auf unseren Kompetenzen und unserem Angebot im nachhaltigen Investieren. Hinsichtlich der ökologischen Nachhaltigkeit erreichen wir mit gezielten Massnahmen im operativen Betrieb eine deutliche Reduktion von CO₂ und weiteren umweltbelastenden Faktoren. Und aus tief verankerter Überzeugung investieren wir in Themen und Projekte für die gesellschaftliche Nachhaltigkeit. Ein dediziertes Team nimmt sich dieser Themen an. Für das kommende Jahr ist der Beginn einer Szenario-Analyse geplant, um auf der Basis wissenschaftlich fundierter Kriterien zu erarbeiten, welche Chancen und Risiken der Klimawandel für unser Geschäftsmodell birgt.

102-12 Externe Initiativen

Vontobel gehört seit 2010 zu den Unterzeichnern der Prinzipien für Verantwortliches Investieren (PRI), einer Initiative der Vereinten Nationen zur Förderung von Nachhaltigkeit im Anlagegeschäft. Vom damaligen UN-Generalsekretär 2006 ins Leben gerufen, tragen sie der zunehmenden Relevanz von Umwelt-, Sozial- und Unternehmensfüh-

rungsthemen – kurz ESG – für die Investitionspraxis Rechnung. Im Dezember 2018 fungierte Vontobel am Hauptsitz in Zürich als Gastgeber des «PRI Climate Forum» (www.vontobel.com/pri-climate-forum).

2017 ist unser Unternehmen dem globalen Netzwerk «United Nations Global Compact» und dem «Global Compact Netzwerk Schweiz» beigetreten. Damit verpflichten wir uns, unsere Geschäftstätigkeiten und Strategien an zehn universell anerkannten Prinzipien zu Menschenrechten, Arbeitsnormen, Umweltschutz und Korruptionsbekämpfung auszurichten. Im Rahmen unserer Einflussmöglichkeiten tragen wir so als Unternehmen zur Förderung wichtiger Nachhaltigkeitsprinzipien in der Welt bei.

102-13 Mitgliedschaften in Verbänden und Interessensgruppen

Vontobel ist Mitglied diverser Organisationen und Mitunterzeichnerin von verschiedenen Investoren-Initiativen. Auf diese Weise setzen wir uns für eine nachhaltige Entwicklung von Umwelt und Gesellschaft ein.

Neu wurde Vontobel Anfang 2018 Mitglied im Netzwerk Nachhaltiges Bauen Schweiz. Dieses hat sich zum Ziel gesetzt, in Zusammenarbeit mit den relevanten Stakeholdern eine nachhaltige Entwicklung von Bauten, Infrastrukturen und Siedlungen in der Schweiz zu fördern.

Eine aktuelle Übersicht sämtlicher Initiativen und Mitgliedschaften findet sich im Internet: www.vontobel.com/ratings-mitgliedschaften.

Strategie

102-14 Erklärung des höchsten Entscheidungsträgers

Siehe das Vorwort des Nachhaltigkeitsberichts auf S. 88.

102-15 Wichtige Auswirkungen, Risiken und Chancen

Siehe das Vorwort des Nachhaltigkeitsberichts auf S. 88.

Ethik und Integrität

102-16 Werte, Richtlinien, Standards und Verhaltensnormen

Als Finanzdienstleister ist Vontobel mit Wirtschaft und Gesellschaft an den jeweiligen Standorten eng verknüpft. Daher haben die Gestaltung sowohl der Produkte und Dienstleistungen als auch des Betriebs einen Einfluss auf die nachhaltige Entwicklung in diesem Netzwerk. Es ist für uns wirtschaftliche Notwendigkeit und ethische Verpflichtung zugleich, die nachhaltige Entwicklung in unseren Märkten zu fördern.

Zwei Grundsatzpapiere bilden das Fundament für das Nachhaltigkeitsengagement von Vontobel:

- Der Geschäftskodex legt für Mitarbeitende die Regeln für eine faire und vorausschauende Geschäftstätigkeit fest.
- Die Nachhaltigkeitsleitsätze definieren die Handlungsbereiche für die Nachhaltigkeitsstrategie.

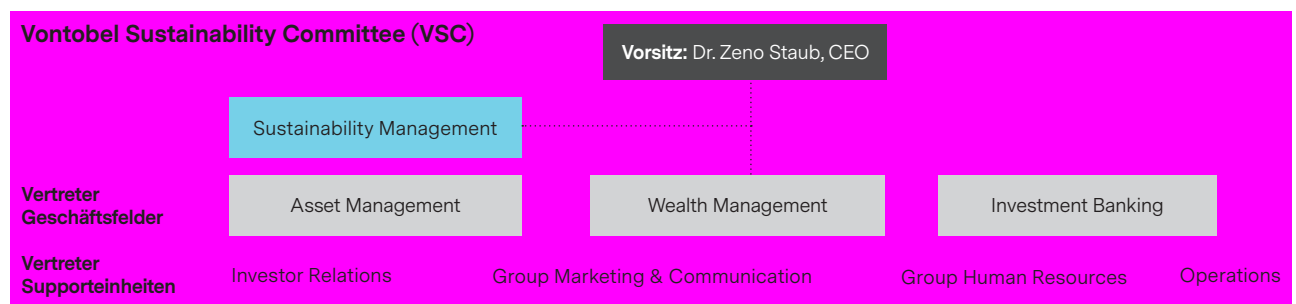
Diese sowie weitere Grundsätze und Richtlinien finden Sie im Internet: www.vontobel.com/grundsätze-richtlinien.

Unternehmensführung

102-18: Führungsstruktur

Nachhaltigkeit ist eine permanente Aufgabe, denn sie geht Hand in Hand mit unternehmerischem Erfolg und Stabilität. Nachhaltigkeit steht somit in enger Wechselwirkung mit einer erfolgreichen Geschäftspolitik. Deshalb setzt sich Vontobel in allen Geschäftsbereichen langfristig für die kontinuierliche Optimierung einer nachhaltigen Unternehmensführung ein.

Vontobel arbeitet in zwei Gremien an einer kontinuierlichen Verbesserung der eigenen Nachhaltigkeitsleistung: Im Vontobel Sustainability Committee sind alle Geschäftsfelder und die Support-Einheiten vertreten (vgl. Grafik).



Das Gremium berichtet an den CEO und legt auf Basis der Nachhaltigkeitsleitsätze die Nachhaltigkeitsstrategie mit konkreten Zielen fest. Im Rahmen der «Strategie 2020» hat das Komitee strategische Ziele und KPIs für die Themenbereiche «Unternehmerische Verantwortung & Nachhaltigkeit» definiert. Das Corporate Sustainability Management koordiniert die Umsetzung der beschlossenen Massnahmen in Zusammenarbeit mit den jeweiligen Fachabteilungen (vgl. Grafik).

Corporate Sustainability Management



Der ESG Investment Council ist zuständig für die Koordination der verschiedenen Anlagestrategien mit Nachhaltigkeitsbezug (Umwelt, Soziales, Governance/ «ESG») und der übergreifenden Grundsätze und Richtlinien. Er treibt zudem das Thema ESG in allen Anlageteams bei Vontobel Asset Management und in der Vontobel-Gruppe voran. Der Council besteht aus Portfoliomanagern, Portfolioberatern und ESG-Experten, die verschiedene nachhaltige Strategien anwenden, sowie aus Vertretern der Bereiche Wealth Management und Corporate Sustainability Management.

Zur gesamten Führungsstruktur von Vontobel vgl. den Abschnitt «Corporate Governance» ab Seite 34.

Einbindung von Stakeholdern

102-40 Liste der Stakeholder-Gruppen

Unser Nachhaltigkeitsengagement orientiert sich an unseren wichtigsten Anspruchsgruppen: Kunden, Aktionäre, Mitarbeitende, Gesellschaft und Umwelt.

102-41 Tarifverhandlungsvereinbarungen

In der Schweiz sind alle Mitarbeitenden bis und mit Kader der Vereinbarung über die Anstellungsbedingungen der

Bankangestellten (VAB) des Arbeitgeberverbandes der Banken in der Schweiz (AVG) unterstellt.

102-42 Ermittlung und Auswahl der Stakeholder

Der enge Austausch mit Stakeholdern ist für Vontobel zentraler Bestandteil des Geschäftsalltags. Im Fokus stehen dabei alle Anspruchsgruppen, die durch die Geschäftsaktivitäten von Vontobel massgeblich beeinflusst werden oder die einen wesentlichen Einfluss auf den Erfolg des Unternehmens haben. Über etablierte Anlaufstellen, wie beispielsweise Investor Relations oder Corporate Sustainability Management, werden anhand der eingehenden Anfragen mögliche Stakeholder systematisch erfasst.

102-43 Ansatz für die Einbindung von Stakeholdern

Um die Bedürfnisse unserer Kunden, Mitarbeitenden, Zulieferer und Kooperationspartner besser zu verstehen sowie die Anliegen der Standortgemeinden und von Nichtregierungsorganisationen aufzunehmen, ist uns ein offener Dialog wichtig. Mit verständlichen und klaren Informationen zu den verschiedenen Herausforderungen und Chancen der Umwelt-, Sozial- und Governance-Belange wollen wir unsere Anspruchsgruppen erreichen. Wichtige Instrumente dafür sind regelmässig stattfindende Umfragen bei unseren Mitarbeitenden und Kunden, aber auch gezielte Gespräche mit unseren Lieferanten.

102-44 Wichtige Themen und hervorgebrachte Anliegen

2018 haben wir erneut eine Mitarbeiter- sowie verschiedene Kundenumfragen durchgeführt. Die Anliegen aus Mitarbeitersicht waren u.a. eine gezielte Förderung bei der Laufbahnentwicklung (Performance Development) sowie das Thema konstruktives Feedback. Unsere Kunden bescheinigten uns mehrheitlich eine hohe Kundenzufriedenheit. Dennoch wollen wir uns auch hier verbessern und die Zufriedenheit und das Vertrauen in uns stärken. Dabei sind wir nach wie vor auf sehr gutem Weg: So hat Vontobel im Geschäftsjahr 2018 erneut verschiedene Auszeichnungen erhalten, welche die Kundenzufriedenheit zum Ausdruck bringen.

Vorgehensweise bei der Berichterstattung

102-45 Im Konzernabschluss enthaltene Entitäten

Angaben zum Konsolidierungskreis finden sich auf Seite 214–215.

102-46 Vorgehen zur Bestimmung des Berichtsinhalts und der Abgrenzung der Themen

Der vorliegende Bericht basiert auf den wesentlichen Themen, die Vontobel mit dem durch die GRI G4-Richtlinien vorgegebenen Prozess zur Bestimmung wesentlicher Themen und Angaben in verschiedenen Workshops und Interviews ermittelt hat. Dabei haben wir alle GRI-Themen und die für den Finanzsektor spezifisch vorgegebenen Financial Sector Supplements diskutiert und auf ihre Wesentlichkeit für Vontobel untersucht. Die wesentlichen Themen wurden auf die Berichterstattung nach den GRI Standards übertragen.

Als Anbieterin von Finanzprodukten setzen wir Nachhaltigkeitsaspekte auch in unseren Produkten und Dienstleistungen, in Partnerschaften und Lieferantenbeziehungen um. Nähere Informationen finden sich in den vorhergehenden Kapiteln. Die Berichtsgrenze entspricht, sofern nicht anders angegeben, der Vontobel Holding AG mit den im konsolidierten Jahresabschluss angegebenen Tochtergesellschaften und deren Standorten.

102-47 Liste der wesentlichen Themen

Wesentliche Themen für die Berichterstattung:

- Wirtschaftliche Leistung
- Indirekte wirtschaftliche Auswirkungen
- Materialien
- Energie
- Emissionen
- Beschäftigung
- Aus- und Weiterbildung
- Vielfalt und Chancengleichheit
- Gleichbehandlung
- Korruptionsbekämpfung
- Kennzeichnung von Produkten und Dienstleistungen
- Schutz der Privatsphäre der Kunden
- Produkt-Compliance
- Produktportfolio
- Active Ownership

102-48 Neudarstellung von Informationen

Neudarstellungen oder Korrekturen zum Vorjahr wurden keine vorgenommen. Für das kommende Jahr ist eine Aktualisierung der wesentlichen Themen vorgesehen.

102-49 Änderungen bei der Berichterstattung

Es wurden keine Änderungen vorgenommen.

102-50 Berichtszeitraum

Sofern nicht anders angegeben umfasst der Berichtszeitraum die Periode 1. Januar bis 31. Dezember 2018. Die Umweltkennzahlen beziehen sich auf die Periode 1. Oktober 2017 bis 30. September 2018.

102-51 Datum des letzten Berichts

Februar 2018

102-52 Berichtszyklus

Bereits zum neunten Mal folgt unsere jährliche Nachhaltigkeitsberichterstattung den Vorgaben der Global Reporting Initiative (GRI).

102-53 Ansprechpersonen bei Fragen zum Bericht

Natalie Ernst

Corporate Sustainability Manager

T +41 58 283 62 18

Annett Baumast

Sustainability Manager

T +41 58 283 68 83

sustainability@vontobel.com

102-54 Erklärung zur Berichterstattung in Übereinstimmung mit den GRI-Standards

Dieser Bericht wurde in Übereinstimmung mit den GRI-Standards: Option Kern erstellt.

102-55 GRI Inhaltsindex

Siehe GRI Content Index ab Seite 111.

102-56 Externe Prüfung

Keine externe Prüfung

GRI Content Index



GRI Standard	Titel	Seite
GRI 101: 2016	Grundlagen	
GRI 102: 2016	Allgemeine Angaben	106
	Organisationsprofil	106
GRI 102-1	Name der Organisation	106
GRI 102-2	Aktivitäten, Marken, Produkte und Dienstleistungen	106
GRI 102-3	Hauptsitz der Organisation	106
GRI 102-4	Betriebsstätten	106
GRI 102-5	Eigentumsverhältnisse und Rechtsform	106
GRI 102-6	Belieferte Märkte	106
GRI 102-7	Grösse der Organisation	106
GRI 102-8	Informationen zu Angestellten und sonstigen Mitarbeitern	106
GRI 102-9	Lieferkette	106
GRI 102-10	Signifikante Änderungen in der Organisation und ihrer Lieferkette	106
GRI 102-11	Vorsorgeansatz und Vorsorgeprinzip / Nachhaltigkeits-Ansatz	106
GRI 102-12	Externe Initiativen	106
GRI 102-13	Mitgliedschaften in Verbänden und Interessensgruppen	107
	Strategie	107
GRI 102-14	Erklärung des höchsten Entscheidungsträgers	107
GRI 102-15	Wichtige Auswirkungen, Risiken und Chancen	107
	Ethik und Integrität	107
GRI 102-16	Werte, Richtlinien, Standards und Verhaltensnormen	107
	Unternehmensführung	107
GRI 102-18	Führungsstruktur	107
	Einbindung von Stakeholdern	108
GRI 102-40	Liste der Stakeholder-Gruppen	108
GRI 102-41	Tarifverhandlungsvereinbarungen	108
GRI 102-42	Ermittlung und Auswahl der Stakeholder	108
GRI 102-43	Ansatz für die Einbindung von Stakeholdern	108
GRI 102-44	Wichtige Themen und hervorgebrachte Anliegen	108
	Vorgehensweise bei der Berichterstattung	108
GRI 102-45	Im Konzernabschluss enthaltene Entitäten	108
GRI 102-46	Vorgehen zur Bestimmung des Berichtsinhalts und der Abgrenzung der Themen	109
GRI 102-47	Liste der wesentlichen Themen	109
GRI 102-48	Neudarstellung von Informationen	109
GRI 102-49	Änderungen bei der Berichterstattung	109
GRI 102-50	Berichtszeitraum	109
GRI 102-51	Datum des letzten Berichts	109
GRI 102-52	Berichtszyklus	109
GRI 102-53	Ansprechpersonen bei Fragen zum Bericht	109
GRI 102-54	Erklärung zur Berichterstattung in Übereinstimmung mit den GRI-Standards	109
GRI 102-55	GRI Inhaltsindex	109
GRI 102-56	Externe Prüfung	109

Für den Materiality Disclosures Service prüfte GRI, ob der GRI-Inhaltsindex klar dargestellt ist und die Referenzen für die Angaben 102-40 bis 102-49 mit den entsprechenden Berichtsteilen übereinstimmen.

GRI Standard	Titel	Seite	Auslassungsgrund
	Nachhaltiges Investieren	89	
	Produktportfolio	89	
GRI 103: 2016 103-1/103-2/103-3	Managementansatz	89, 93	
FS6	Business Lines aufgeteilt nach Region, Grösse und Sektor	93	p.A.
FS8	Produkte und Dienstleistungen, die einen bestimmten Umweltnutzen erzielen	93	
FS 11	Vermögen, welches nach ökologischen und sozialen Gesichtspunkten untersucht wird	93	
	Active Ownership	94	
GRI 103: 2016 103-1/103-2/103-3	Managementansatz	94	
FS10	Portfolio basiertes Engagement für soziale und ökologische Themen	94	
	Ökonomische Nachhaltigkeit	96	
GRI 201: 2016	Wirtschaftliche Leistung	96	
GRI 103: 2016 103-1/103-2/103-3	Managementansatz	96	
GRI 201-1	Direkt erwirtschafteter und verteilter wirtschaftlicher Wert	96	
GRI 201-3	Verpflichtungen aus leistungsorientierten oder anderen Pensionsplänen	96	
GRI 203: 2016	Indirekte wirtschaftliche Auswirkungen	96	
GRI 103: 2016 103-1/103-2/103-3	Managementansatz	96	
GRI 203-1	Infrastrukturinvestitionen und geförderte Dienstleistungen	96	p.A.
GRI 205: 2016	Korruptionsbekämpfung	96	
GRI 103: 2016 103-1/103-2/103-3	Managementansatz	96, 97	
GRI 205-1	Geschäftsstandorte, die auf Korruptionsrisiken geprüft wurden	97	
GRI 205-2	Kommunikation und Schulungen zu Richtlinien und Verfahren zur Korruptionsbekämpfung	97	
GRI 205-3	Bestätigte Korruptionsfälle und ergriffene Massnahmen	97	
	Ökologische Nachhaltigkeit	98	
GRI 301: 2016	Materialien	99	
GRI 103: 2016 103-1/103-2/103-3	Managementansatz	98, 99	
GRI 301-1	Materialeinsatz	99	
GRI 301-2	Eingesetzte rezyklierte Ausgangsstoffe	99	
GRI 302: 2016	Energie	99	
GRI 103: 2016 103-1/103-2/103-3	Managementansatz	98, 99	
GRI 302-1	Energieverbrauch innerhalb der Organisation	99	
GRI 302-3	Energieintensität	99	
GRI 302-4	Verringerung des Energieverbrauchs	99	
GRI 305: 2016	Emissionen	100	
GRI 103: 2016 103-1/103-2/103-3	Managementansatz	98, 100	
GRI 305-1	Direkte Treibhausgasemissionen (Scope 1)	100	
GRI 305-2	Indirekte energiebedingte Treibhausgasemissionen (Scope 2)	100	
GRI 305-3	Sonstige indirekte Treibhausgasemissionen (Scope 3)	100	
GRI 305-4	Intensität der Treibhausgasemissionen	100	
GRI 305-5	Senkung der Treibhausgasemissionen	100	

GRI Standard	Titel	Seite	Auslassungsgrund
	Gesellschaftliche Nachhaltigkeit	101	
GRI 401: 2016	Beschäftigung	101	
GRI 103: 2016 103-1/103-2/103-3	Managementansatz	101	
GRI 401-1	Neu eingestellte Angestellte und Angestelltenfluktuation	101	
GRI 401-2	Betriebliche Leistungen	102	
GRI 404: 2016	Aus- und Weiterbildung	102	
GRI 103: 2016 103-1/103-2/103-3	Managementansatz	102	
GRI 404-1	Durchschnittliche Stundenzahl für Aus- und Weiterbildung pro Jahr und Angestellten	102	
GRI 404-2	Programme zur Verbesserung der Kompetenzen der Angestellten und zur Übergangshilfe	102	
GRI 404-3	Prozentsatz der Angestellten, die eine regelmässige Beurteilung ihrer Leistung und ihrer beruflichen Entwicklung erhalten	103	
GRI 405: 2016	Diversität und Chancengleichheit	103	
GRI 103: 2016 103-1/103-2/103-3	Managementansatz	103	
GRI 405-1	Diversität in Kontrollorganen und unter Angestellten	103	
GRI 406: 2016	Diskriminierungsfreiheit	103	
GRI 103: 2016 103-1/103-2/103-3	Managementansatz	103	
GRI 406-1	Diskriminierungsvorfälle und ergriffene Abhilfemassnahmen	103	
GRI 417: 2016	Marketing und Kennzeichnung von Produkten und Dienstleistungen, Product-Compliance	105	
GRI 103: 2016 103-1/103-2/103-3	Managementansatz	105	
GRI 417-1	Anforderungen für die Produkt- und Dienstleistungsinformationen und Kennzeichnung	105	
GRI 418: 2016	Schutz der Kundendaten	105	
GRI 103: 2016 103-1/103-2/103-3	Managementansatz	105	
GRI 418-1	Begründete Beschwerden in Bezug auf die Verletzung des Schutzes und den Verlust von Kundendaten	105	

p.A. = Auslassungen aufgrund partieller Abdeckung. Wir sind bemüht, die notwendige Datengrundlage in den nächsten Jahren auszubauen.

UN Global Compact: Massnahmen und Ergebnisse

Umsetzung und Unterstützung der zehn Prinzipien des UN Global Compact

«Seit 2017 ist Vontobel Mitglied des «UN Global Compact» und des «Global Compact Netzwerk Schweiz». Damit verpflichten wir uns auch weiterhin, unsere Geschäftstätigkeiten und Strategien an zehn universell anerkannten Prinzipien zu Menschenrechten, Arbeitsnormen, Umweltschutz und Korruptionsbekämpfung auszurichten.»

Dr. Zeno Staub, CEO Vontobel

Der vorliegende Nachhaltigkeitsbericht ist der zweite Bericht (COP: communication on progress) über die Implementierung der zehn Prinzipien bei Vontobel.

Die zehn Prinzipien des UN Global Compact

PRINZIPIEN	DIE UMSETZUNG BEI VONTOBEL: INHALTLICHE THEMEN UND DEREN ABDECKUNG GEMÄSS GRI-BERICHTERSTATTUNG	SEITENZAHL IM GESCHÄFTSBERICHT
Menschenrechte		
Prinzip 1: Anerkennung und Einhaltung der auf internationaler Ebene formulierten Menschenrechte	Thema Gleichbehandlung	
	GRI 406-1 Gesamtzahl Diskriminierungsfälle und ergriffene Massnahmen	103
	Finanzsektor-spezifisch: Produktportfolio und Active Ownership	
	FS10 Portfolio basiertes Engagement für soziale und ökologische Themen	94
	FS11 Vermögen, welches nach ökologischen und sozialen Gesichtspunkten untersucht wird	93
<hr/>		
Prinzip 2: Sicherstellen, dass man sich nicht mitschuldig an Menschenrechtsverletzungen macht	Thema Organisationsprofil	
	GRI 102-9 Lieferkette	106
	Finanzsektor-spezifisch: Produktportfolio und Active Ownership	
	FS10 Portfolio basiertes Engagement für soziale und ökologische Themen	94
	FS11 Vermögen, welches nach ökologischen und sozialen Gesichtspunkten untersucht wird	93
<hr/>		
Arbeitsnormen		
Prinzip 3: Vereinigungsfreiheit und Anerkennung des Rechts auf kollektive Tarifverhandlungen	Thema Organisationsprofil	
	GRI 102-41 Tarifverhandlungen	108
<hr/>		
Prinzip 4: Beseitigung aller Formen der Zwangsarbeit	Thema Organisationsprofil	
	GRI 102-9 Lieferkette	106
	Thema Wirtschaftliche Leistung	
	GRI 201-3 Verpflichtungen aus leistungsorientierten oder anderen Pensionsplänen	96
<hr/>		
Prinzip 5: Abschaffung der Kinderarbeit	Thema Organisationsprofil	
	GRI 102-9 Lieferkette	106
<hr/>		
Prinzip 6: Beseitigung von Diskriminierung in Bezug auf Anstellung und Beschäftigung	Thema Organisationsprofil	
	GRI 102-8 Informationen zu Angestellten und sonstigen Mitarbeitern	106
	Thema Beschäftigung	
	GRI 401-1 Neu eingestellte Angestellte und Angestelltenfluktuation	101
	Thema Aus- und Weiterbildung	
	GRI 404-2 Programme zur Verbesserung der Kompetenzen der Angestellten und zur Übergangshilfe	102
	GRI 404-3 Prozentsatz der Angestellten, die eine regelmäßige Beurteilung ihrer Leistung und ihrer Karriereentwicklung erhalten	103
Thema Vielfalt und Chancengleichheit		
GRI 405-1 Diversität in Kontrollorganen und unter Angestellten	103	
Thema Gleichbehandlung		
GRI 406-1 Gesamtzahl Diskriminierungsfälle und ergriffene Massnahmen	103	

PRINZIPIEN	DIE UMSETZUNG BEI VONTOBEL: INHALTLICHE THEMEN UND DEREN ABDECKUNG GEMÄSS GRI-BERICHTERSTATTUNG	SEITENZAHL IM GESCHÄFTSBERICHT
Umweltschutz		
Prinzip 7: Förderung eines nachhaltigen Ansatzes bei Umweltthemen	Thema Materialien	
	GRI 301-1 Materialeinsatz	99
	GRI 301-2 Eingesetzte rezyklierte Ausgangsstoffe	99
	Thema Energie	
	GRI 302-1 Energieverbrauch innerhalb der Organisation	99
	GRI 302-3 Energieintensität	99
	GRI 302-4 Verringerung des Energieverbrauchs	99
	Thema Emissionen	
	GRI 305-1 Direkte Treibhausgasemissionen (Scope 1)	100
	GRI 305-2 Indirekte Treibhausgasemissionen (Scope 2)	100
	GRI 305-3 Sonstige indirekte Treibhausgasemissionen (Scope 3)	100
	GRI 305-4 Intensität der Treibhausgasemissionen	100
	GRI 305-5 Senkung der Treibhausgasemissionen	100
Finanzsektor-spezifisch: Produktportfolio und Active Ownership		
	FS10: Portfolio basiertes Engagement für soziale und ökologische Themen	94
	FS11: Vermögen, welches nach ökologischen und sozialen Gesichtspunkten untersucht wird	93
Prinzip 8: Umsetzung von Initiativen zur Wahrnehmung der ökologischen Verantwortung	Thema Materialien	
	GRI 301-1 Materialeinsatz	99
	GRI 301-2 Eingesetzte rezyklierte Ausgangsstoffe	99
	Thema Energie	
	GRI 302-1 Energieverbrauch innerhalb der Organisation	99
	GRI 302-3 Energieintensität	99
	GRI 302-4 Verringerung des Energieverbrauchs	99
	Thema Emissionen	
	GRI 305-1 Direkte Treibhausgasemissionen (Scope 1)	100
	GRI 305-2 Indirekte Treibhausgasemissionen (Scope 2)	100
	GRI 305-3 Sonstige indirekte Treibhausgasemissionen (Scope 3)	100
	GRI 305-4 Intensität der Treibhausgasemissionen	100
	GRI 305-5 Senkung der Treibhausgasemissionen	100
Prinzip 9: Förderung der Entwicklung und Verbreitung umweltfreundlicher Technologien	Thema Energie	
	GRI 302-4 Verringerung des Energieverbrauchs	99
	Thema Emissionen	
	GRI 305-5 Senkung der Treibhausgasemissionen	100
Korruptionsbekämpfung		
Prinzip 10: Bekämpfung von Korruption in jeder Form einschliesslich Erpressung und Bestechung	Thema Ethik und Integrität	
	GRI 102-16 Werte, Richtlinien, Standards und Verhaltensnormen	107
	GRI 205-1 Geschäftsstandorte, die auf Korruptionsrisiken geprüft wurden	97
	GRI 205-2 Kommunikation und Schulungen zu Richtlinien und Verfahren zur Korruptionsbekämpfung	97
	GRI 205-3 Bestätigte Korruptionfälle und ergriffene Massnahmen	97

Rechtlicher Hinweis

Dieser Bericht dient ausschliesslich Informationszwecken. Die darin enthaltenen Angaben und Ansichten stellen deshalb weder eine Aufforderung noch ein Angebot oder eine Empfehlung zur Beanspruchung einer Dienstleistung, zum Erwerb oder Verkauf von Anlageinstrumenten oder zur Tatigung sonstiger Transaktionen dar. Aufgrund ihrer Art beinhalten Aussagen ber knftige Entwicklungen allgemeine und spezifische Risiken und Ungewissheiten. Es ist in diesem Zusammenhang auf das Risiko hinzuweisen, dass Vorhersagen, Prognosen, Projektionen und Ergebnisse, die in zukunftsgerichteten Aussagen beschrieben oder impliziert sind, nicht eintreffen.

Dieser Bericht erscheint auch in Englisch. Die deutsche Ausgabe ist verbindlich.

